



Улирал тутам

Дугаар № 1

ЭРҮҮЛ МЭНДИЙН МЭДЭЭЛЭЛ

Улаанбаатар хот
2021 он

Редактор: Б.Нарантуяа
Эрүүл мэндийн хөгжлийн төвийн ерөнхий захирал

Хянасан: С.Даваажаргал /ЭММА-ны ахлах мэргэжилтэн/
Эмхтгэсэн: Б.Болдбаатар /ЭММА-ны мэргэжилтэн/
Х.Дэлгэрмаа /ЭММА-ны мэргэжилтэн/

Эхийг бэлтгэсэн: Л.Баянжаргал /ЭММА-ны мэдээллийн ажилтан/

Шуудангийн хаяг: Энхтайвны гудамж, 13В байр
Улаанбаатар -210648
Факс: 976-11-320633
Утас: 70111485, 325540
Э-шуудан: admin@hdc.gov.mn
www.hdc.gov.mn

Товчилсон нэр томъёоны тайлбар

АР	Архангай
БӨ	Баян-Өлгий
БХ	Баянхонгор
БУ	Булган
ГА	Говь-Алтай
ГС	Говьсүмбэр
ДА	Дархан-Уул
ДГ	Дорноговь
ДО	Дорнод
ДУ	Дундговь
ЗА	Завхан
ОР	Орхон
ӨВ	Өвөрхангай
ӨМ	Өмнөговь
СҮ	Сүхбаатар
СЭ	Сэлэнгэ
ТӨ	Төв
УВ	Увс
ХО	Ховд
ХӨ	Хөвсгөл
ХЭ	Хэнтий
УБ	Улаанбаатар

ГАРЧИГ

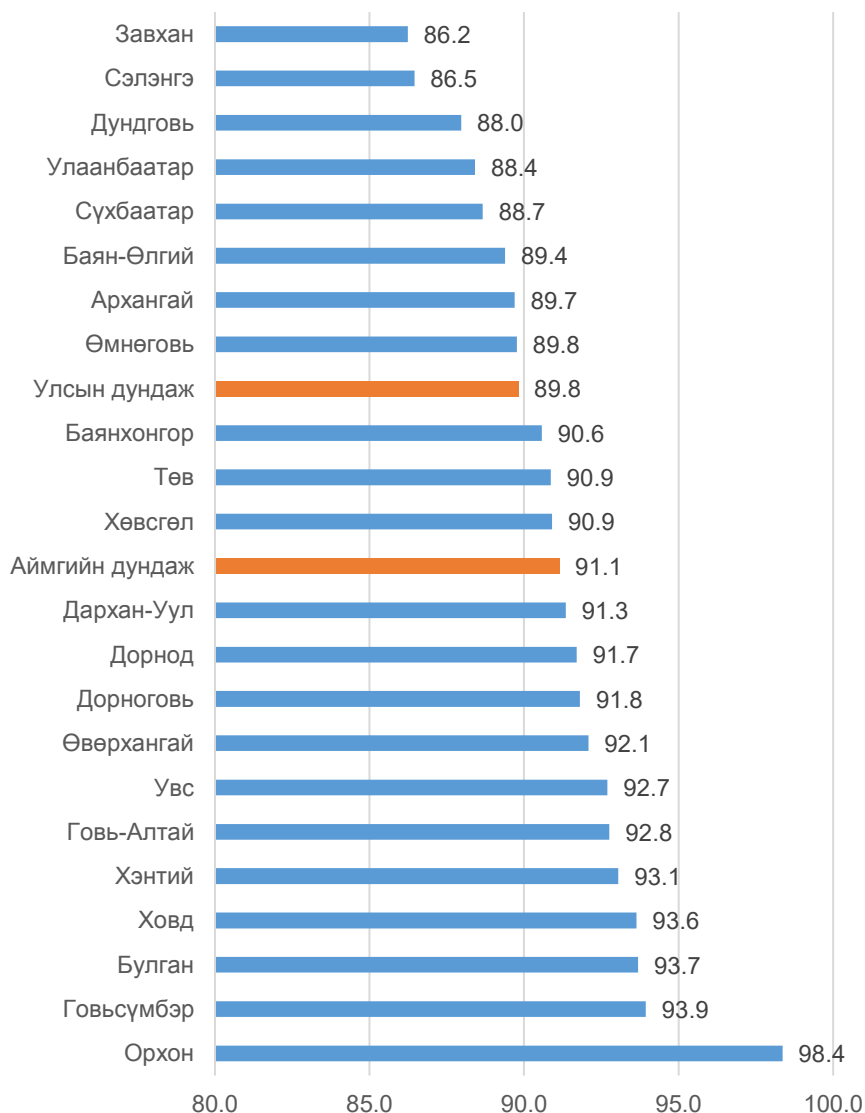
БҮЛЭГ I.	ЭХ ХҮҮХДИЙН ЭРҮҮЛ МЭНД
БҮЛЭГ II.	АМБУЛАТОР, СТАЦИОНАРЫН ТУСЛАМЖ ҮЙЛЧИЛГЭЭНИЙ ЗАРИМ ҮЗҮҮЛЭЛТҮҮД
БҮЛЭГ III.	ХАЛДВАРТ БУС ӨВЧИН
БҮЛЭГ IV.	ХАЛДВАРТ ӨВЧИН
БҮЛЭГ V.	ХҮН АМЫН НАС БАРАЛТ

БҮЛЭГ I. ЭХ, ХҮҮХДИЙН ЭРҮҮЛ МЭНД



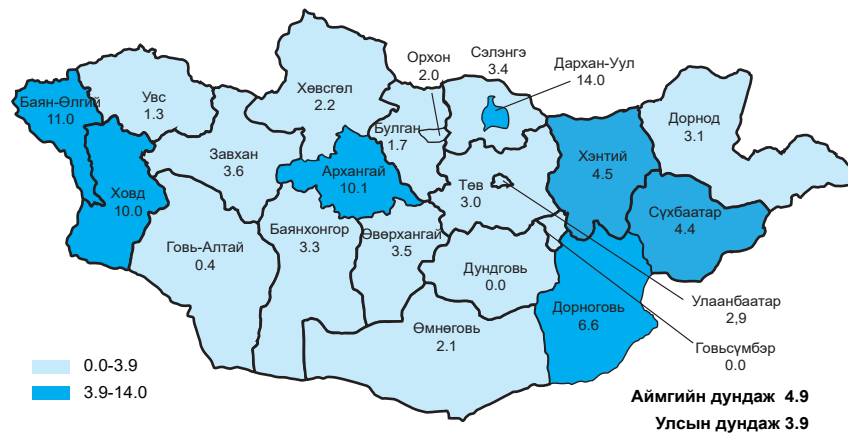
БҮЛЭГ I. ЭХ, ХҮҮХДИЙН ЭРҮҮЛ МЭНД**Жирэмсний хяналт**

Улсын хэмжээнд 2021 оны 1 улирлын байдлаар жирэмсний хяналтад шинээр 19032 эмэгтэйчүүд хамрагдсан ба 89.8 хувь нь эхний 3 сартайд, 9.4 хувь нь 4-6 сартайд, 0.8 хувь нь 7 ба түүнээс дээш сартайд хяналтад орсон байна.

Зураг 1. Жирэмсний эрт хяналтын хувь, 2021 оны 1-р улиралд

Хяналтад орсон жирэмсэн эмэгтэйчүүдийн 97.2 хувь нь цусны шинжилгээнд хамрагдсанаас 3.9 хувь нь цус багадалттай байна.

Зураг 2. Цус багадалттай жирэмсэн эмэгтэйчүүдийн эзлэх хувь, 2021 оны 1-р улиралд



Шинээр хяналтад хамрагдсан жирэмсэн эмэгтэйчүүдээс трихомониаз илрүүлэх шинжилгээнд 92.1 хувь, заг хүйтэн илрүүлэх шинжилгээнд 91.9 хувь, тэмбүү илрүүлэх шинжилгээнд 99.4 хувь, ХДХВ/ДОХ илрүүлэх шинжилгээнд 99.4 хувь нь хамрагдсан байна.

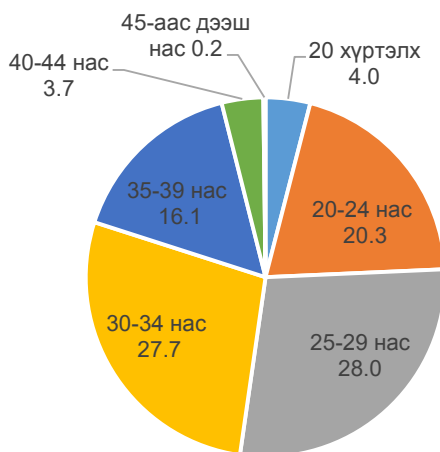
Хүснэгт 1. БЗДХ-ын шинжилгээнд хамрагдсан жирэмсэн эмэгтэйчүүдийн тоо, 2021 оны 1-р улиралд

№	Аймаг/хот	Трихомониаз илрүүлэх шинжилгээнд хамрагдсан	Үүнээс эерэг	Заг хүйтэн илрүүлэх шинжилгээнд хамрагдсан	Үүнээс эерэг	Тэмбүү илрүүлэх шинжилгээнд хамрагдсан	Үүнээс эерэг
А	Б	1	2	3	4	5	6
1	Архангай	357	0	357	0	485	7
2	Баян-Өлгий	575	3	569	4	742	1
3	Баянхонгор	508	42	508	2	538	6
4	Булган	292	10	292	0	292	1
5	Говь-Алтай	203	0	196	0	299	3
6	Говьсүмбэр	99	0	99	0	99	0
7	Дархан-Уул	520	16	520	0	520	7
8	Дорноговь	421	10	421	1	561	3
9	Дорнод	384	8	403	4	465	8
10	Дундговь	184	1	155	0	208	1
11	Завхан	268	0	268	0	295	2
12	Орхон	488	8	488	2	488	7
13	Өвөрхангай	498	0	498	0	602	7
14	Өмнөговь	483	4	484	0	520	0
15	Сүхбаатар	388	22	388	3	388	4
16	Сэлэнгэ	548	16	532	1	666	2
17	Төв	277	9	276	1	401	8
18	Увс	314	3	327	1	467	9
19	Ховд	491	2	483	0	510	8
20	Хөвсгөл	630	8	630	7	651	9
21	Хэнтий	328	10	326	0	457	2
22	Аймгийн дүн	8256	172	8220	26	9654	95
23	Улаанбаатар	9263	103	9263	11	9272	171
24	Улсын дүн	17519	275	17483	37	18926	266

Төрөлт, төрөх үеийн эмнэлгийн тусламж үйлчилгээ

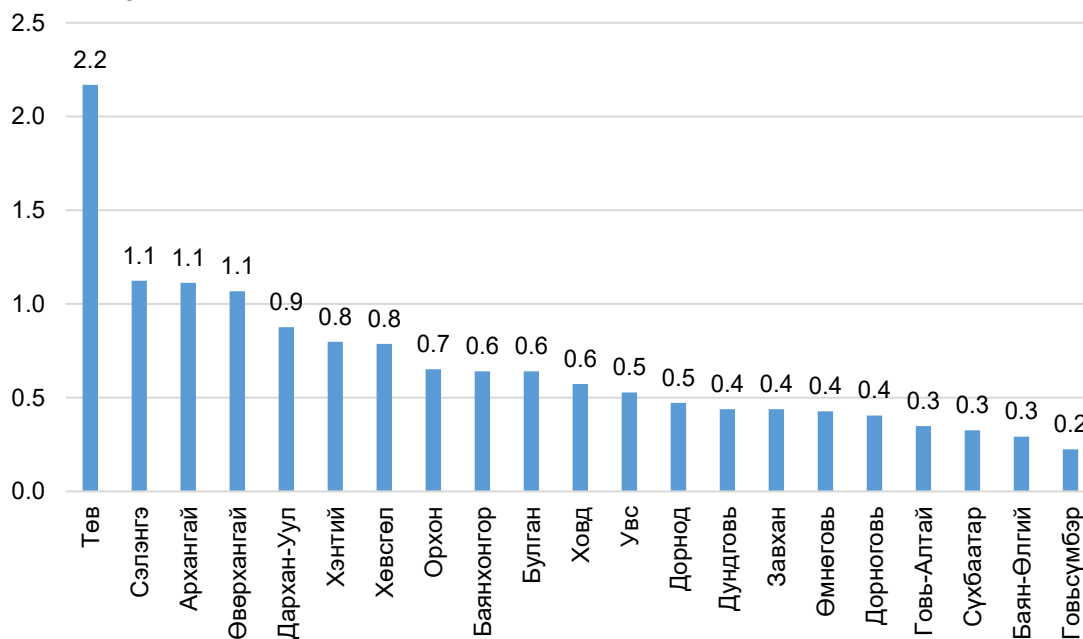
Улсын хэмжээнд 2021 оны 1 улирлын байдлаар 17619 эх төрсөн нь өнгөрсөн оны мөн үеэс 911 төрөлтөөр буюу 4.9 хувиар буурсан байна. Төрөлтийн тоо өмнөх оны мөн үетэй харьцуулахад Булган, Төв, Баян-Өлгий, Сүхбаатар, Архангай, Завхан, Дорноговь, Дархан-Уул, Дундговь, Говьсүмбэр, Өмнөговь аймагт 2-43 төрөлтөөр нэмэгдэж, бусад аймгууд болон Улаанбаатар хотод 5-665 төрөлтөөр буурсан үзүүлэлттэй байна.

Төрсөн эхчүүдийн 13272 нь буюу 75.3 хувь нь эмчийн хяналтын үзлэгт 6 ба түүнээс дээш удаа хамрагдсан байна. Нийт төрөлтийн 0.3 хувийг гэрийн төрөлт эзэлж байгаа бөгөөд Говьсүмбэр, Дундговь, Говь-Алтай, Баян-Өлгий, Сүхбаатар, Өмнөговь, Дорнод, Хөвсгөл, Ховд аймгуудад улсын дундажаас 0.1-1.6 хувиар өндөр байна.

Зураг 3. Төрсөн эхчүүд, насны ангиллаар, хувиар, 2021 оны 1-р улиралд

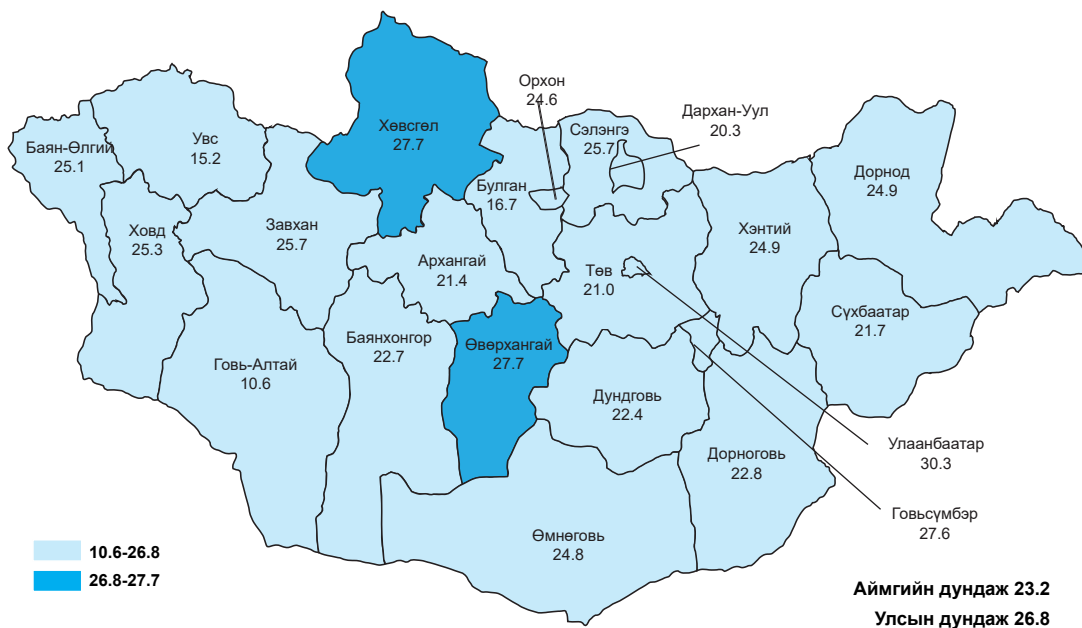
Төрсөн эхчүүдийг нийгмийн байдлаар авч үзвэл: ажилгүй 38.7, ажилчин 17.6, албан хаагч 23.7, малчин 9.0, оюутан 6.1 хувийг тус тус эзэлж байна.

Хөдөө орон нутгаас Улаанбаатар хотод ирж амаржиж буй эхчүүдийн 39.5 хувь нь төвийн бүс, 34.2 хувь нь хангайн бүс, 15.2 хувь нь баруун бүс, 11.1 хувийг зүүн бүсийн аймгууд эзэлж байна.

Зураг 4. Хөдөө, орон нутгаас Улаанбаатар хотод ирж амаржсан эхчүүд эзлэх хувиар, /2021 оны 1-р улиралд/

2021 оны улирлын байдлаар мэс заслын аргаар төрсөн эхчүүд 26.8 хувийг эзэлж байгаа ба 27.1 хувь нь төрөлтийн хүндрэлтэй, 72.9 хувь нь хүндрэлгүй төрсөн байна.

Зураг 5. Мэс заслын аргаар төрсөн эхчүүдийн эзлэх хувь, 2021 оны 1-р улиралд



Нийт төрсөн эхчүүдийн 28.6 хувь нь жирэмсэн үеийн хүндрэл, 31.9 хувь төрөх үеийн хүндрэл, 1.9 хувь нь төрсний дараах үеийн хүндрэлээр тус тус оношлогдож, эмчлэгдсэн байна.

Төрөлт, төрөлх үед үзүүлсэн эмнэлгийн тусламж үйлчилгээ
/2021 оны 1-р улиралд/

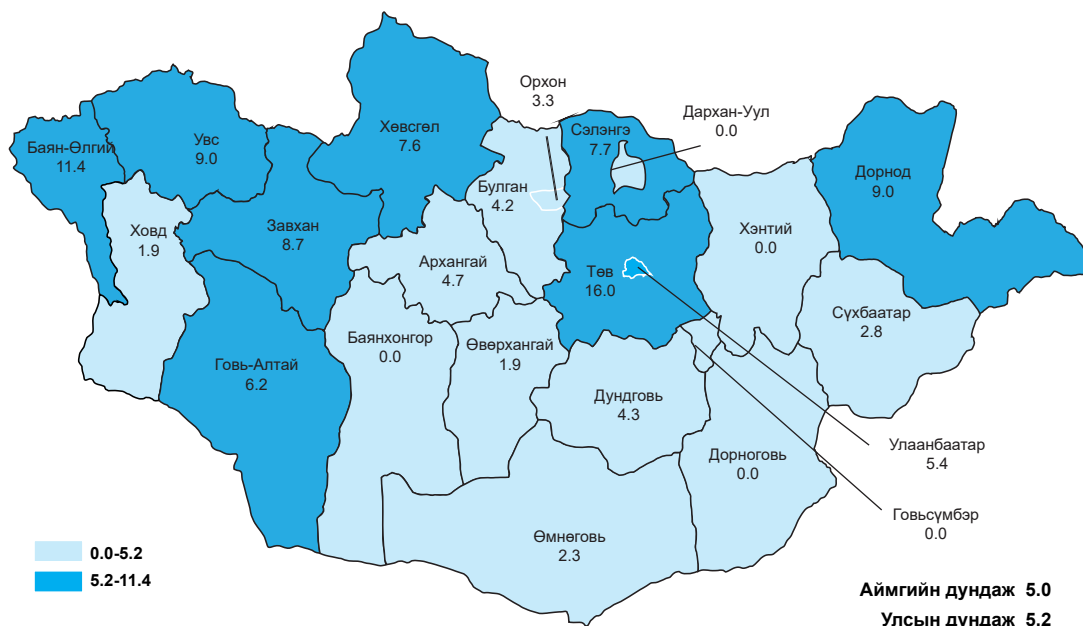
№	Аймаг/хотын нэр	Төрөлтийн эзлэх хувь					20 хүртэлх насны төрөлтийн эзлэх хувь	35-аас дээш насны төрөлтийн эзлэх хувь	2500 граммаас доош жинтэй төрсөн хүүхдийн эзлэх хувь
		Аймаг, хотын нэгдсэн эмнэлэгт	Хувийн эмнэлэгт	Сумын нэгдсэн эмнэлэг	Сумын эмнэлэгт	Гэртээ			
А	Б	1	2	3	4	5	7	8	9
1	Архангай	88.5	0.0	0.0	11.3	0.2	6.6	13.8	4.0
2	Баян-Өлгий	89.3	0.0	0.0	10.1	0.6	0.6	15.3	4.9
3	Баянхонгор	93.7	0.0	0.0	6.1	0.2	5.1	15.2	3.5
4	Булган	88.4	0.0	0.0	11.6	0.0	4.7	20.6	1.7
5	Говь-Алтай	92.8	0.0	0.0	6.5	0.6	5.9	18.1	4.7
6	Говьсүмбэр	98.1	0.0	0.0	0.0	1.9	0.9	19.8	1.8
7	Дархан-Уул	99.8	0.0	0.0	0.0	0.2	5.4	20.3	3.6
8	Дорноговь	70.9	0.0	27.5	1.6	0.0	5.1	19.5	3.4
9	Дорнод	97.9	0.0	0.0	1.6	0.5	6.7	19.8	5.3
10	Дундговь	92.1	0.0	0.0	6.6	1.3	5.3	19.3	3.5
11	Завхан	66.5	0.0	27.1	6.1	0.3	3.8	20.7	6.4
12	Орхон	100.0	0.0	0.0	0.0	0.0	3.2	18.7	3.7
13	Өвөрхангай	76.1	0.0	15.2	8.7	0.0	6.3	16.9	3.2
14	Өмнөговь	95.3	0.0	0.0	4.5	0.2	5.9	21.1	3.5
15	Сүхбаатар	95.2	0.0	0.0	4.2	0.6	4.5	22.9	3.1
16	Сэлэнгэ	56.3	0.0	37.4	6.0	0.3	5.8	17.3	4.4
17	Төв	82.6	0.0	0.0	17.4	0.0	3.5	22.3	2.6
18	Увс	92.5	0.0	0.0	7.5	0.0	2.0	14.1	2.7
19	Ховд	85.5	0.0	8.3	5.8	0.4	4.6	16.5	4.5
20	Хөвсгөл	90.0	0.0	0.0	9.7	0.3	5.3	18.6	2.1
21	Хэнтий	82.3	0.0	11.6	5.8	0.3	5.3	23.5	3.4
22	Аймгийн дүн	87.6	0.0	5.8	6.3	0.3	4.6	18.4	3.7
23	Улаанбаатар	90.9	8.9	0.0	0.0	0.2	3.4	21.7	4.2
24	Улсын дүн	89.3	4.5	2.9	3.1	0.3	4.0	20.1	4.0

Хүүхдийн эрүүл мэнд

2021 оны 1 улирлын байдлаар улсын хэмжээнд 17752 хүүхэд амьд төрсөн нь өнгөрсөн оны мөн үеэс 911 хүүхдээр буюу 4.9 хувиар буурчээ. Төрөлтийн түвшин 1000 хүн амд 5.6 байна. Амьд төрсөн хүүхдийн 9145 буюу 51.5 хувь нь хүү, 8607 буюу 48.5 хувь нь охин байна. Төрөх үеийн хүйсийн харьцаа 100 охинд ойролцоогоор 106 хүү ногдож байна.

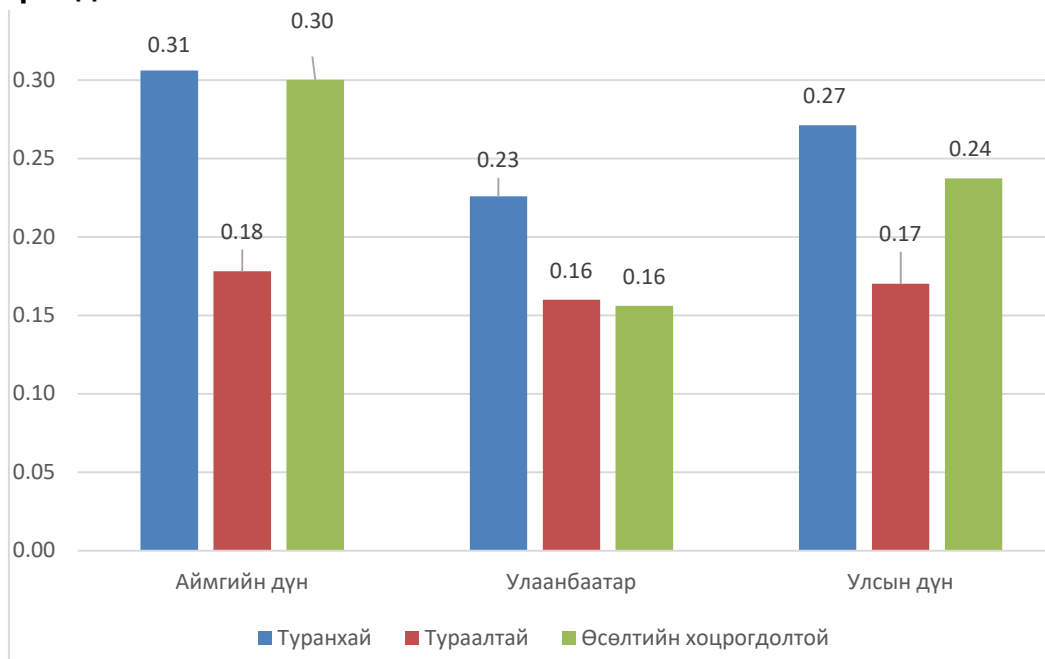
Амьд төрсөн нийт хүүхдээс 703 нярай буюу 4.0 хувь нь 2500 грамаас доош жинтэй, 141 тохиолдол буюу 0.8 хувь нь төрөлхийн гажигтай төрсөн байна. Төрсний дараа 1 цагийн дотор хөхөө амласан хүүхдийн эзлэх хувь 96.2 байна. Дутуу төрөлтийн түвшин 1000 амьд төрөлтөд 59.8 байна. Амьгүй төрөлтийн түвшин 1000 нийт төрөлтөд 5.2 байна.

Зураг 6. Амьгүй төрөлтийн түвшин, 1000 нийт төрөлтөд, 2021 оны 1-р улиралд



2021 оны 1 улирлын байдлаар тав хүртэлх насны хүүхдийн өсөлт хөгжлийн хяналтад 476120 хүүхэд хамрагдсанаас 0.27 хувь нь туранхай, 0.17 хувь нь тураалтай, 0.24 хувь нь өсөлтийн хоцрогдолтой байна.

Зураг 7. 5 хүртэлх насны хүүхдийн өсөлт хөгжлийн хяналт, хувиар, 2021 оны 1-р улиралд



Эхийн эндэгдэл

Улсын хэмжээнд 2021 оны 1 улиралд эхийн эндэгдлийн 1 тохиолдол бүртгэгдэж, 100 000 амьд төрөлтөд 5.6 ногдож байна. Слийн 10 жилийн дундажаар 100 000 амьд төрөлтөд ногдох эхийн эндэгдэл 34.9 байна.

Хүснэгт 2. Эхийн эндэгдэл 100 000 амьд төрөлтөд, 2019-2021 оны 1-р улиралд

Байршил	2019	2020	2021
Аймгийн дундаж	34.4	33.4	22.9
УБ хот	10.4	62.0	30.2
Улсын дундаж	21.8	48.2	26.6

Зураг 8. 1-5 хүртэлх насны хүүхдийн эндэгдлийн түвшин

Нялхсын хүүхдийн эндэгдэл

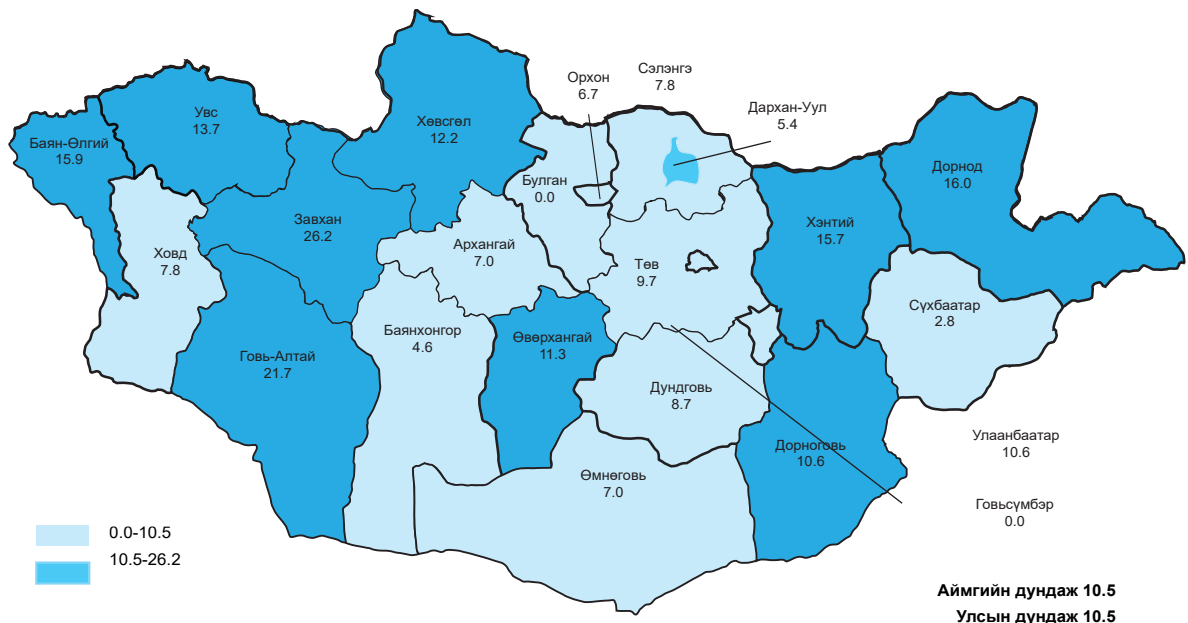
Улсын хэмжээнд 2021 оны 1 улирлын байдлаар нялхсын эндэгдлийн 187 тохиолдол бүртгэгдэж, 1000 амьд төрөлтөд 10.5 ногдож байгаа нь өнгөрсөн оны мөн үетэй харьцуулахад 38 тохиолдлоор буюу 1000 амьд төрөлтөд 1.6-оор буурсан үзүүлэлттэй байна. Нялхсын эндэгдлийн 51.9 хувь нь эрэгтэй, 48.1 хувь нь эмэгтэй хүүхэд байна.

Нялхсын эндэгдлийн 74.9 хувийг нярайн эндэгдэл эзэлж байгаа ба 1000 амьд төрөлтөд ногдох нярайн эндэгдэл 7.9 байна. Нярайн эндэгдлийн нийт 140 тохиолдлын 106 буюу 75.7 хувь нь эрт үеийн эндэгдэл, 34 буюу 24.3 хувийг хожуу үеийн эндэгдэл тус тус эзэлж байна. 2021 оны 3 сард бүртгэгдсэн нялхсын эндэгдлийг аймгуудаар харьцуулбал: 1000 амьд төрөлтөд ногдох нялхсын эндэгдэл Завхан (26.2), Говь-Алтай (21.7), Дорнод (16.0), Баян-Өлгий (15.9), Хэнтий (15.7), Увс (13.7), Хөвсгөл (12.2), Өвөрхангай (11.3), Дорноговь (10.6) аймгуудад болон Улаанбаатар хотод улсын дундаж үзүүлэлтээс өндөр байна.

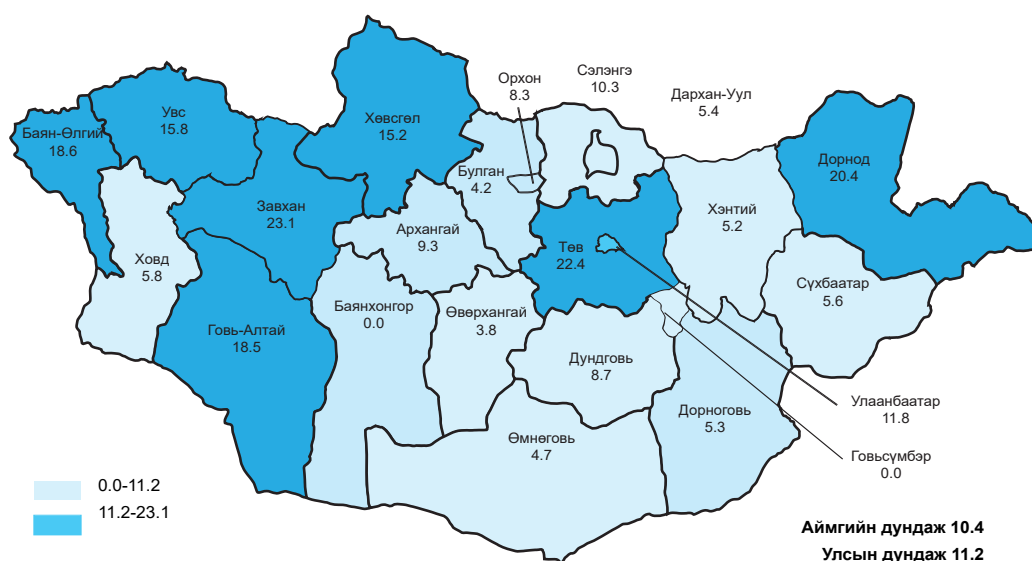
Нялхсын эндэгдлийг шалтгаанаар авч үзвэл: Перинаталь үеийн эмгэг 64.7 хувь, амьсгалын тогтолцооны эмгэг 5.3 хувь, төрөлхийн хөгжлийн гажиг 16.0 хувийг тус тус эзэлж байна.

Хүснэгт 3. Нялхсын эндэгдэл, 1 000 амьд төрөлтөд, 2019-2021 оны 1-р улиралд

Байршил	2019	2020	2021
Аймгийн дундаж	15.5	13.3	10.5
УБ хот	13.8	10.9	10.6
Улсын дундаж	14.6	12.1	10.5

Зураг 9. Нялхсын эндэгдэл, 1 000 амьд төрөлтөд, 2021 оны 1-р улиралд

Зураг 10. Перинаталь эндэгдэл, 1 000 нийт төрөлтөд, 2021 оны 1-р улиралд



Тав хүртэлх насны хүүхдийн эндэгдэл

Улсын хэмжээнд 2021 оны 1 улирлын байдлаар тав хүртэлх насны хүүхдийн эндэгдлийн 215 тохиолдол бүртгэгдэж, 1000 амьд төрөлтөд 12.1 ногдож байгаа нь өмнөх оны мөн үетэй харьцуулахад 63 тохиолдлоор буюу 1000 амьд төрөлтөд 2.8-оор буурсан байна.

Тав хүртэлх насандаа эндсэн хүүхдийн 111 тохиолдол буюу 51.6 хувь нь эрэгтэй, 104 тохиолдол буюу 48.4 хувь нь эмэгтэй хүүхэд байна. Нийт тохиолдлын 18.1 хувь нь эмнэлгээс гадуур, 81.9 хувь нь эмнэлэгт нас барсан ба үүнээс хоног болоогүй нас баралт 25.6 хувийг эзэлж байна.

Шалтгаанаар авч үзвэл: Нийт эндэгдлийн 89.8 хувь нь өвчнөөр, 10.2 хувь нь осол, гэмтлийн улмаас эндсэн байна. Перинаталь үед үүссэн эмгэг 56.3 хувь, амьсгалын тогтолцооны эмгэг 5.6 хувь, төрөлхийн хөгжлийн гажиг 15.3 хувь, 10.2 хувийг осол, гэмтлийн шалтгаант эндэгдэл эзэлж байна. Аймгуудаар харьцуулбал 1000 амьд төрөлтөд ногдох тав хүртэлх насны хүүхдийн эндэгдэл Завхан (29.2), Говь-Алтай (21.7), Хэнтий (18.3), Баян-Өлгий (17.4), Дорнод (16.0), Өвөрхангай (15.1), Хөвсгөл (13.8), Увс (13.7), Дорноговь (13.2) аймгуудад улсын дундаж үзүүлэлтээс өндөр байна.

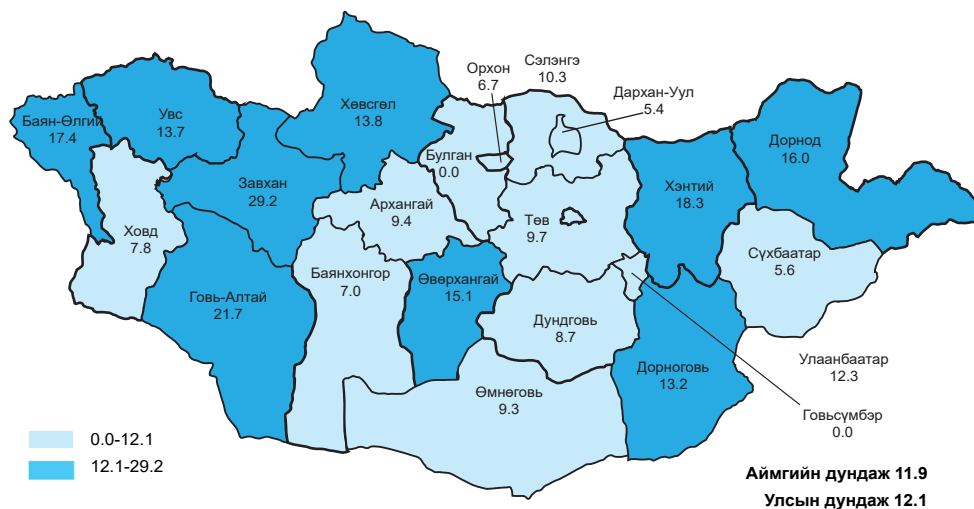
Хүснэгт 4. Тав хүртэлх насны хүүхдийн эндэгдэл, 1000 амьд төрөлтөд, 2019-2021 оны 1-р улиралд

Байршил	2019	2020	2021
Аймгийн дундаж	18.9	17.8	11.9
УБ хот	15.8	12.2	12.3
Улсын дундаж	17.3	14.9	12.1

Хүснэгт 5. Нялхас болон 5 хүртэлх насны хүүхдийн эндэгдлийн тэргүүлэх шалтгаан, хувиар 2021 оны 1-р улиралд

Өвчний бүлэг ӨОУА-10	1 хүртэлх насны хүүхдийн эндэгдэл	5 хүртэлх насны хүүхдийн эндэгдэл
Амьсгалын тогтолцооны өвчин	6.7	7.1
Перинаталь үед үүссэн зарим эмгэг	57.3	48.6
Төрөлхийн гажиг, гаж хөгжил ба хромосомын эмгэг	18.0	15.2
Нас баралтын гадны шалтгаан	6.7	16.7
Бусад эрхтэн тогтолцооны өвчин	11.3	12.4
Бүгд	188/100%/	216/100%/

Зураг 11. Тав хүртэлх насны хүүхдийн эндэгдэл, 1 000 амьд төрөлтөд, 2021 оны 1-р улиралд



Хүснэгт 6. Тав хүртэлх насны хүүхдийн эндэгдлийн шалтгаан, бодит тоо, хувиар, 2021 оны 1-р улиралд

Өвчний бүлэг ӨОУА-10	1 хүртэлх насны хүүхдийн эндэгдэл						5 хүртэлх насны хүүхдийн эндэгдэл					
	Аймгийн дүн		Улаанбаатар		Улсын дүн		Аймгийн дүн		Улаанбаатар		Улсын дүн	
	Бодит тоо	Хувь	Бодит тоо	Хувь	Бодит тоо	Хувь	Бодит тоо	Хувь	Бодит тоо	Хувь	Бодит тоо	Хувь
Төрөх тойрны (перинаталь) үед үүсэх оёг	54	58.7	69	71.9	123	65.4	54	51.9	69	61.6	123	56.9
Төрөлхийн гажиг, хэв гажил, өнгөт цогцын гажуудал	12	13.0	18	18.8	30	16.0	13	12.5	20	17.9	33	15.3
Гадны шалтгаант нас баралт	6	6.5	0	0.0	6	3.2	14	13.5	5	4.5	19	8.8
Амьсгалын тогтолцооны өвчин	7	7.6	2	2.1	9	4.8	8	7.7	3	2.7	11	5.1
Хаа ч ангилаагүй хам шинж тэмдэг	3	3.3	1	1.0	4	2.1	3	2.9	1	0.9	4	1.9
Мэдрэлийн тогтолцооны өвчин	4	4.3	1	1.0	5	2.7	6	5.8	5	4.5	11	5.1
Халдварт ба шимэгчит зарим өвчин	3	3.3	2	2.1	5	2.7	3	2.9	2	1.8	5	2.3
Бусад	3	3.3	3	3.1	6	3.2	3	2.9	7	6.3	10	4.6
Бүгд	92	100.0	96	100.0	188	100.0	104	100.0	112	100.0	216	100.0

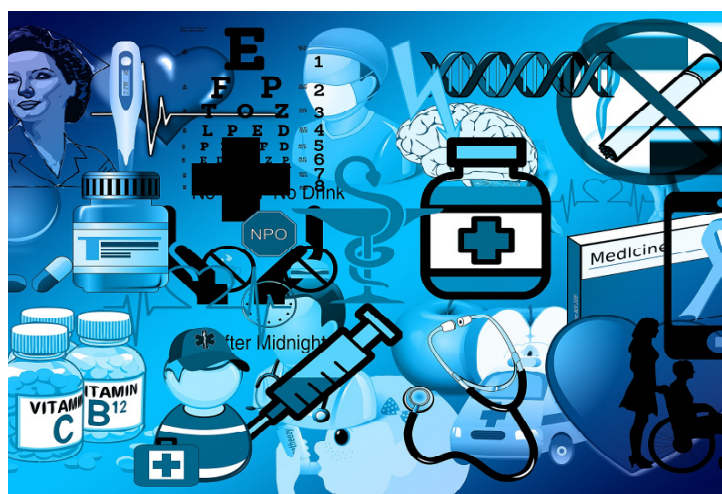
Нялхсын эндэгдэл, 2021 оны 1-р улиралд

№	Аймаг/хотын нэр	Перинаталь нас баралт /амьд, амьгүй төрсөн 1000 хүүхдэд/	Амьгүй төрөлт /амьд, амьгүй төрсөн 1000 хүүхдэд/	Нярайн нас баралт, /амьд төрсөн 1000 хүүхдэд/	Нярайн эрт үеийн нас баралт, /амьд төрсөн 1000 хүүхдэд/	Нярайн хожуу үеийн нас баралт, амьд төрсөн 1000 хүүхдэд
А	Б	1	2	3	4	5
1	Архангай	9.3	4.7	4.7	4.7	0.0
2	Баян-Өлгий	18.6	11.4	14.5	7.2	7.2
3	Баянхонгор	0.0	0.0	4.6	0.0	4.6
4	Булган	4.2	4.2	0.0	0.0	0.0
5	Говь-Алтай	18.5	6.2	18.6	12.4	6.2
6	Говьсүмбэр	0.0	0.0	0.0	0.0	0.0
7	Дархан-Уул	5.4	0.0	5.4	5.4	0.0
8	Дорноговь	5.3	0.0	5.3	5.3	0.0
9	Дорнод	20.4	9.0	13.7	11.4	2.3
10	Дундговь	8.7	4.3	4.3	4.3	0.0
11	Завхан	23.1	8.7	20.4	14.6	5.8
12	Орхон	8.3	3.3	5.0	5.0	0.0
13	Өвөрхангай	3.8	1.9	9.4	1.9	7.5
14	Өмнөговь	4.7	2.3	4.7	2.3	2.3
15	Сүхбаатар	5.6	2.8	2.8	2.8	0.0
16	Сэлэнгэ	10.3	7.7	2.6	2.6	0.0
17	Төв	22.4	16.0	6.5	6.5	0.0
18	Увс	15.8	9.0	9.1	6.8	2.3
19	Ховд	5.8	1.9	5.9	3.9	2.0
20	Хөвсгөл	15.2	7.6	7.6	7.6	0.0
21	Хэнтий	5.2	0.0	7.8	5.2	2.6
22	Аймгийн дүн	10.4	5.0	7.8	5.5	2.3
23	Улаанбаатар	11.8	5.4	8.0	6.5	1.6
24	Улсын дүн	11.2	5.2	7.9	6.0	1.9

**5 хүртэлх насны хүүхдийн өвчлөлийн тэргүүлэх шалтгаан
/2021 оны 1-р улиралд/**

Аймаг/хотын нэр	Тухайн насны 1000 хүүхдэд				
	Амьсгалын тогтолцооны өвчин	Хоол шингээх эрхтний өвчин	Арьс халимны өвчин	Чих ба хөхөнцрийн өвчин	Гэмтэл, хордлого ба гадны шалтгаант бусад тодорхой эмгэг
Баруун бүс					
Баян-Өлгий	22.0	66.0	4.4	13.3	4.6
Говь-Алтай	92.5	41.1	33.4	10.3	14.5
Завхан	99.3	99.7	18.7	8.4	7.5
Увс	96.9	59.7	22.5	13.2	6.5
Ховд	52.4	50.3	18.9	9.7	4.4
Хангайн бүс					
Архангай	108.9	61.5	19.6	13.0	6.3
Баянхонгор	104.1	47.2	20.2	13.6	6.6
Булган	95.5	51.9	10.3	5.4	2.8
Орхон	49.4	57.4	19.9	4.0	2.7
Өвөрхангай	61.2	53.6	17.7	8.2	5.9
Хөвсгөл	92.5	32.9	15.7	6.7	3.7
Төвийн бүс					
Говьсүмбэр	84.2	47.5	16.1	3.6	3.6
Дархан-уул	60.9	44.9	14.4	3.0	8.2
Дорноговь	209.9	108.3	38.1	18.4	11.7
Дундговь	46.0	27.1	14.6	2.3	6.7
Өмнөговь	152.6	95.4	28.0	16.3	6.6
Сэлэнгэ	47.4	35.9	11.2	3.1	2.4
Төв	60.0	45.9	19.8	5.4	6.2
Зүүн бүс					
Дорнод	119.7	70.0	25.1	9.3	6.8
Сүхбаатар	155.3	65.6	42.4	9.0	5.1
Хэнтий	120.7	65.4	26.1	13.1	9.3
Улаанбаатар					
Улаанбаатар	21.6	39.1	15.3	6.4	22.3

БҮЛЭГ II. АМБУЛАТОР, СТАЦИОНАРЫН ТУСЛАМЖ ҮЙЛЧИЛГЭЭ



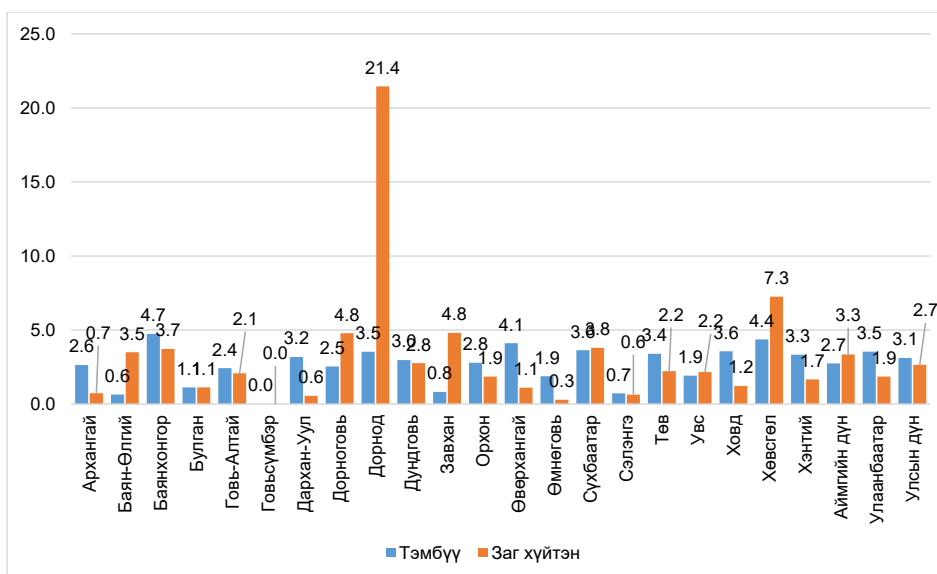
БҮЛЭГ 2. АМБУЛАТОР, СТАЦИОНАРЫН ТУСЛАМЖ ҮЙЛЧИЛГЭЭ

Улсын хэмжээнд 2021 оны 1 улирлын байдлаар нийт 3665212 эмчийн үзлэг хийгдсэнээс 26.9 хувийг урьдчилан сэргийлэх үзлэг, 49.0 хувийг өвчний учир амбулаторт, 11.0 хувийг идэвхитэй хяналтын үзлэг, 13.1 хувийг гэрийн үзлэг тус тус эзэлж байна. Өмнөх оны мөн үетэй харьцуулахад урьдчилан сэргийлэх үзлэг (3.1), идэвхитэй хяналт (1.4) хувиар өсч, өвчний учир амбулаторийн үзлэг (2.6), гэрийн үзлэг (1.9) хувиар буурсан байна.

Зураг 12. Амбулаторын үзлэгийн төрөл (хувиар) 2020, 2021 оны 1-р улиралд

Эмчийн үзлэгийг эмнэлгийн төрлөөр харуулбал: 32.7 хувийг өрхийн эмчийн, 17.1 хувийг баг, сумын эмчийн, 27.8 хувийг аймаг, дүүргийн нэгдсэн эмнэлгийн эмчийн, 22.4 хувийг лавлагаа шатлалын эмнэлгүүд болон бусад эмнэлгийн эмчийн үзлэг эзэлж байна.

Халдварт бус өвчлөлийн 545109 тохиолдол бүртгэгдэж өнгөрсөн оны мөн үеэс 134957 өвчлөлөөр буюу 19.8 хувиар буурсан байна. Бүртгэгдсэн халдварт бус өвчлөлийн 28854 тохиолдол буюу 5.3 хувийг осол, гэмтлийн шалтгаант өвчлөл эзэлж байна. Осол гэмтлийн өвчлөл өмнөх оны мөн үеэс 2362 тохиолдлоор буюу 7.6 хувиар өссөн байна.

Зураг 13. Мэс заслын хагалгаа, бодит тоо, аймгаар, 2021 оны 1-р улиралд

Хүснэгт 7. Зонхилон хийгдсэн мэс заслын хагалгаа, төрлөөр, 2021 оны 1-р улиралд

Мэс засал төрлөөр	Мэс засал хийлгэсэн хүний тоо					
	Улсын дүн		Улаанбаатар		Аймгийн дүн	
	Бодит тоо	Эзлэх хувь	Бодит тоо	Эзлэх хувь	Бодит тоо	Эзлэх хувь
Мэдрэлийн тогтолцоонд хийгдэх мэс заслууд	372	1.9	325	1.7	47	0.7
Дотоод шүүрлийн булчирхайн тогтолцоонд	66	0.3	63	0.3	3	0.0
Нүдэнд хийгдэх мэс заслууд	881	4.6	668	3.4	213	3.0
Чихэнд хийгдэх мэс заслууд	168	0.9	125	0.6	43	0.6
Хамар, ам, залгиурт хийгдэх мэс заслууд	1489	7.7	948	4.8	541	7.6
Амьсгалын эрхтэн тогтолцоонд мэс заслууд	160	0.8	133	0.7	27	0.4
Зүрх судасны тогтолцоонд хийгдэх мэс заслууд	895	4.7	867	4.4	28	0.4
Цус болон тунгалгийн тогтолцоонд	32	0.2	21	0.1	11	0.2
Хоол боловсруулах эрхтэн тогтолцоонд	6384	33.2	2947	15.0	3437	48.4
Шээсний замд хийгдэх хагалгаанууд	435	2.3	363	1.9	72	1.0
Эр бэлэг эрхтэнд хийгдэх мэс заслууд	514	2.7	317	1.6	197	2.8
Эм бэлэг эрхтэнд хийгдэх мэс заслууд	3885	20.2	2566	13.1	1319	18.6
Эх барихын ажилбарууд	62	0.3	8	0.0	54	0.8
Яс, булчингийн тогтолцоонд хийгдэх мэс заслууд	2506	13.0	1662	8.5	844	11.9
Гадна эрхтэн тогтолцоонд хийгдэх мэс заслууд	1391	7.2	684	3.5	707	10.0
Нийт дүн	19240	100.0	11697	60.8	7543	39.2

Улсын хэмжээнд нийт 19240 эмчлүүлэгчид мэс заслын хагалгаа хийгдсэн бөгөөд 73.4 хувь нь Улаанбаатар хотын эмнэлгүүдэд хийгдсэн байна. Нийт мэс заслын хагалгааны 33.2 хувийг хоол боловсруулах эрхтэн тогтолцооны, 20.2 хувийг эм бэлэг эрхтэнд хийгдэх мэс заслууд, 13.0 хувийг яс, булчингийн тогтолцоонд хийгдэх мэс заслууд эзэлж байгаа нь дийлэнхи хувийг эзэлж байна. Улсын хэмжээнд 2021 оны 1 улирлын байдлаар 164488 түргэн тусламжийн дуудлага хүлээн авч үйлчилсэнээс 8.8 хувийг алсын, 10.8 хувийг осол, гэмтлийн дуудлага эзэлж байна.

Хүснэгт 8. Түргэн тусламжийн дуудлага, аймгаар, 2021 оны 1-р улиралд

№	Аймаг/хотын нэр	Түргэн тусламжийн дуудлага			Нийт дуудлаганд эзлэх хувь	Алсын дуудлагын эзлэх хувь	Осол, гэмтлийн дуудлагын эзлэх хувь
		Нийт	Алсын дуудлага	Осол, гэмтлийн дуудлага			
1	Архангай	3497.0	689.0	145.0	2.1	19.7	4.1
2	Баян-Өлгий	6712.0	1795.0	80.0	4.1	26.7	1.2
3	Баянхонгор	3731.0	753.0	118.0	2.3	20.2	3.2
4	Булган	3144.0	310.0	79.0	1.9	9.9	2.5
5	Говь-Алтай	2967.0	565.0	70.0	1.8	19.0	2.4
6	Говьсүмбэр	1359.0	73.0	4.0	0.8	5.4	0.3
7	Дархан-Уул	4515.0	125.0	281.0	2.7	2.8	6.2
8	Дорноговь	4612.0	742.0	188.0	2.8	16.1	4.1
9	Дорнод	3263.0	449.0	173.0	2.0	13.8	5.3
10	Дундговь	2419.0	256.0	105.0	1.5	10.6	4.3
11	Завхан	4056.0	812.0	113.0	2.5	20.0	2.8
12	Орхон	4906.0	55.0	243.0	3.0	1.1	5.0
13	Өвөрхангай	4273.0	1088.0	150.0	2.6	25.5	3.5
14	Өмнөговь	2518.0	387.0	228.0	1.5	15.4	9.1
15	Сүхбаатар	3504.0	829.0	73.0	2.1	23.7	2.1
16	Сэлэнгэ	6835.0	957.0	137.0	4.2	14.0	2.0
17	Төв	4438.0	1102.0	80.0	2.7	24.8	1.8
18	Увс	3500.0	821.0	62.0	2.1	23.5	1.8
19	Ховд	3409.0	746.0	43.0	2.1	21.9	1.3
20	Хөвсгөл	4981.0	770.0	109.0	3.0	15.5	2.2
21	Хэнтий	6135.0	1082.0	123.0	3.7	17.6	2.0
22	Аймгийн дүн	84774.0	14406.0	2604.0	51.5	17.0	3.1
23	Улаанбаатар	79714.0	25.0	15101.0	48.5	0.0	18.9
24	Улсын дүн	164488.0	14431.0	17705.0	100.0	8.8	10.8

Төв эмнэлэг, Тусгай мэргэжлийн төвүүдийн стационарын тусламж үйлчилгээний зарим үзүүлэлтүүд
/2021 оны 1-р улиралд/

№	Эмнэлгийн нэр	Хэвтсэн өвчтөн	Гарсан өвчтөн	Ор хоног	Нас баралт	Эмнэлгийн нас баралт	Эмнэлгийн нас баралтын хувь	Хонгор болоогүй нас баралт	Хонгор болоогүй нас баралтын хувь	Үүнээс 8-24 цагийн дотор нас баралт	8-24 цагийн дотор нас баралтын хувь	Эмчлэгдсэн өвчтөн	Орны фонд ашиглалт	Фонд ашиглалтын хувь	Дундаж ор хоног	Орны эргэлт
1	Улсын нэгдүгээр төв эмнэлэг	3114	2863	21238	79	79	100.0	10	12.7	9	90.0	3028	42.9	52.0	7.0	6.1
2	Улсын хоёрдугаар төв эмнэлэг	2125	2027	13054	44	44	100.0	2	4.5	9	450.0	2098	66.9	81.1	6.2	10.8
3	Улсын гуравдугаар төв эмнэлэг	3264	3002	22747	90	90	100.0	21	23.3	17	81.0	3178	52.4	63.5	7.2	7.3
4	Эх, хүүхдийн эрүүл мэндийн үндэсний төв	6903	6703	42200	86	86	100.0	5	5.8	2	40.0	6846	62.1	75.2	6.2	10.1
5	Халдварт өвчин судлалын үндэсний төв	1791	1583	26833	18	18	100.0	2	11.1	0	0.0	1696	48.4	58.7	15.8	3.1
6	Хавдар судлалын үндэсний төв	1520	1396	10417	43	43	100.0	18	41.9	3	16.7	1480	37.9	45.9	7.0	5.4
7	Гэмтэл согог судлалын үндэсний төв	2377	2294	19429	37	37	100.0	20	54.1	7	35.0	2354	44.6	54.0	8.3	5.4
8	Арьсны өвчин судлалын үндэсний төв	473	475	4044	0	0	0.0	1	0.0	0	0.0	474	23.8	28.8	8.5	2.8
9	Сэтгэцийн эрүүл мэндийн үндэсний төв	1322	1103	41947	5	5	100.0	0	0.0	0	0.0	1215	79.9	96.8	34.5	2.3
10	Хүүхдийн төв сувилал	196	201	4148	0	0	0.0	0	0.0	0	0.0	199	45.1	54.7	20.9	2.2
11	Уламжлалт анагаах ухаан технологийн хүрээлэн	887	794	5725	0	0	0.0	0	0.0	0	0.0	841	42.7	51.8	6.8	6.3
12	Монгол Японы сургалтын эмнэлэг	933	881	5565	1	1	100.0	0	0.0	0	0.0	908	37.1	45.0	6.1	6.1
13	"Нийслэлийн эрүүл мэндийн газар"	36611	34580	230841	1024	173	16.9	59	34.1	28	47.5	36108	30.3	36.8	6.4	4.7

Стационарын тусламж үйлчилгээний зарим үзүүлэлтүүд
/2021 оны 1-р улиралд/

№	Аймаг/хот	Хэвтсэн өвчтөн	Гарсан өвчтөн	Ор хоног	Нас баралт	Эмнэлгийн нас баралт	Эмнэлгийн нас баралтын хувь	Хонгод болоогүй нас баралт	Хонгод болоогүй нас баралтын хувь	Үүнээс 8-24 цагийн дотор нас баралт	8-24 цагийн дотор нас баралтын хувь	Эмчлэгдсэн өвчтөн	Орны фонд ашиглалт	Фонд ашиглалтын хувь	Дундаж ор хоног	Орны эрэлт
1	Архангай	5033	4936	34067	106	12	11.3	3	25.0	2	66.7	5038	61.8	74.9	6.8	9.1
2	Баян-Өлгий	8753	8385	58969	93	25	26.9	9	36.0	2	22.2	8616	62.1	75.3	6.8	9.1
3	Баянхонгор	5849	5721	39695	85	12	14.1	2	16.7	1	50.0	5828	59.9	72.6	6.8	8.8
4	Булган	2816	2657	18647	76	12	15.8	3	25.0	1	33.3	2775	52.1	63.1	6.7	7.8
5	Говь-Алтай	3181	3075	21924	71	18	25.4	5	27.8	3	60.0	3164	45.6	55.2	6.9	6.6
6	Говьсүмбэр	973	945	6644	21	5	23.8	3	60.0	2	66.7	970	49.6	60.1	6.9	7.2
7	Дархан-Уул	6659	6397	47711	120	42	35.0	10	23.8	4	40.0	6588	61.6	74.7	7.2	8.5
8	Дорноговь	4200	3958	27748	95	21	22.1	4	19.0	0	0.0	4127	53.1	64.3	6.7	7.9
9	Дорнод	4566	4377	31892	105	42	40.0	13	31.0	11	84.6	4524	56.2	68.2	7.0	8.0
10	Дундговь	2393	2260	15768	59	10	16.9	5	50.0	2	40.0	2356	44.9	54.5	6.7	6.7
11	Завхан	4542	4318	30172	90	21	23.3	5	23.8	2	40.0	4475	44.8	54.3	6.7	6.6
12	Орхон	7237	7243	48538	118	23	19.5	10	43.5	7	70.0	7299	54.2	65.7	6.6	8.2
13	Өвөрхангай	5162	4992	34890	128	28	21.9	6	21.4	3	50.0	5141	37.4	45.3	6.8	5.5
14	Өмнөговь	3945	3851	24760	53	7	13.2	2	28.6	2	100.0	3925	35.6	43.2	6.3	5.6
15	Сүхбаатар	2895	2820	22357	86	16	18.6	4	25.0	2	50.0	2901	40.7	49.4	7.7	5.3
16	Сэлэнгэ	4758	4537	33683	110	15	13.6	2	13.3	2	100.0	4703	41.3	50.1	7.2	5.8
17	Төв	3140	2982	21756	89	17	19.1	10	58.8	0	0.0	3106	38.5	46.7	7.0	5.5
18	Увс	5132	4950	33743	85	16	18.8	7	43.8	4	57.1	5084	55.3	67.1	6.6	8.3
19	Ховд	5905	5692	42899	93	16	17.2	2	12.5	1	50.0	5845	56.2	68.2	7.3	7.7
20	Хөвсгөл	7617	7677	51051	160	26	16.3	12	46.2	7	58.3	7727	57.2	69.3	6.6	8.7
21	Хэнтий	4482	4382	32725	98	15	15.3	8	53.3	2	25.0	4481	58.5	71.0	7.3	8.0
22	Аймгийн дүн	99238	96155	679639	1941	399	20.6	125	31.3	60	48.0	98667	51.1	61.9	6.9	7.4
23	Улаанбаатар	72041	67431	509124	1828	629	34.4	133	21.1	81	60.9	70650	36.9	44.8	7.2	5.1
24	Улсын дүн	171279	163586	1188763	3769	1028	27.3	258	25.1	141	54.7	169317	43.9	53.2	7.0	6.3

БҮЛЭГ III. ХАЛДВАРТ БУС ӨВЧЛӨЛ



БҮЛЭГ 3. ХАЛДВАРТ БУС ӨВЧЛӨЛ

2021 оны 1 дүгээр улирлын байдлаар амбулаторт бүртгэгдсэн өвчлөлийн нийт 558923 тохиолдол бүртгэгдэж өнгөрсөн оны үеэс 24%-иар буурчээ. Хүн амын өвчлөлийн тэргүүлэх 5 шалтгаанд:

- Хоол шингээх эрхтний өвчин /10 000 хүн амд 358.2/
- Зүрх судасны тогтолцооны өвчин /10 000 хүн амд 271.0/
- Шээс бэлгийн тогтолцооны өвчин /10 000 хүн амд 189.5/
- Амьсгалын тогтолцооны өвчин /10 000 хүн амд 159.2/
- Мэдрэлийн тогтолцооны өвчин /10 000 хүн амд 135.5/

Байршилаар авч үзвэл: Улаанбаатар хотод хоол боловсруулах тогтолцооны өвчин, зүрх судасны тогтолцооны өвчин, гэмтэл хордлого ба гадны шалтгаант өвчин, бол хөдөөд хоол боловсруулах тогтолцооны өвчин, зүрх судасны тогтолцооны өвчин, шээс бэлгийн тогтолцооны өвчин тэргүүлэх шалтгаан болж байна.

Хүснэгт 10. Амбулаторын өвчлөлийн тэргүүлэх шалтгаан, 10 000 хүн амд, 2021 оны 1-р улиралд

№	ӨОУА-10 нэршил	Тохиолдлын тоо	10 000 хүн амд	Нийт тохиолдолд эзлэх %
1	Амьсгалын тогтолцооны өвчин	51344	159.2	9.2
2	Хоол боловсруулах эрхтний өвчин	115538	358.2	20.7
3	Зүрх судасны тогтолцооны өвчин	87412	271.0	15.6
4	Шээс бэлгэсийн тогтолцооны өвчин	61107	189.5	10.9
5	Гэмтэл, хордлого ба гадны шалтгаант бусад тодорхой эмгэг	31443	97.5	5.6
6	Мэдрэлийн тогтолцооны өвчин	43709	135.5	7.8
7	Арьс ба халимны өвчин	34385	106.6	6.2
8	Нүд ба түүний дайврын өвчнүүд	33131	102.7	5.9
9	Яс-булчингийн тогтолцоо ба холбох эдийн өвчин	29730	92.2	5.3
10	Чих ба хөхөнцрийн өвчин	16077	49.8	2.9

- 2021 оны I-р улирлын байдлаар эмнэлэгт хэвтэн эмчлүүлэгчдийн өвчлөлийн тэргүүлэх 5 шалтгаанд:
 - Зүрх судасны тогтолцооны өвчин /10 000 хүн амд 68.2/
 - Хоол шингээх эрхтний өвчин /10 000 хүн амд 59.1/
 - Шээс бэлгийн тогтолцооны өвчин/10 000 хүн амд 59.5/
 - Мэдрэлийн тогтолцооны өвчин /10 000 хүн амд 38.7/
 - Яс булчин, холбох нэхдэсийн өвчин /10 000 хүн амд 26.9/

Хүснэгт 11. Стационарын өвчлөлийн тэргүүлэх шалтгаан, 10 000 хүн амд, 2021 оны 1-р улиралд

№	ӨОУА-10 нэршил	Тохиолдлын тоо	10 000 хүн амд	Нийт тохиолдолд эзлэх %
1	Зүрх судасны тогтолцооны өвчин	22008	68.2	13.6
2	Шээс бэлгийн тогтолцооны өвчин	19184	59.5	11.8
3	Хоол боловсруулах эрхтний өвчин	19050	59.1	11.7
4	Мэдрэлийн тогтолцооны өвчин	12469	38.7	7.7
5	Амьсгалын тогтолцооны өвчин	9430	29.2	5.8
6	Яс булчин, холбох нэхдэсийн өвчин	8666	26.9	5.3
7	Хавдар	5631	17.5	3.5
8	Гэмтэл, хордлого ба гадны шалтгааны үр дагавар	5356	16.6	3.3
9	Арьс ба халимны өвчин	3767	11.7	2.3
10	Халдварт ба шимэгчт зарим өвчин	3638	11.3	2.2

Халдварт бус өвчний эрт илрүүлгийн үзлэгийн мэдээлэл

Улсын хэмжээнд 2021 оны 1 улирлын байдлаар артерийн гипертензи эрт илрүүлэг үзлэгт нийт 215 185 /10.4%/ хүн хамрагдаж, 38.5 хувь нь эрэгтэй, 61.5 хувь нь эмэгтэй байна. Үр дүнгийн үзүүлэлтээр онош батлагдсан 1.2 хувь байна. Чихрийн шижин өвчний эрт илрүүлэг үзлэгт нийт 201 219 /20.7%/ хүн хамрагдаж, 38.8 хувь нь эрэгтэй, 61.2 хувь нь эмэгтэй байна. Үр дүнгийн үзүүлэлтээр онош батлагдсан 0.2 хувь байна.

2021 оны 1-р улиралд умайн хүзүүний өмөнгийн эрт илрүүлэг үзлэгт 8.6 хувь нь хамрагдсан байна. Хөхний өмөнгийн эрт илрүүлгийн үзлэгт нийт 105 987 эмэгтэй хамрагдсан байна.

**Хөхний өмөнгийн илрүүлэг
/2021 оны 1-р улиралд/**

№	Аймаг/хот	20 ба түүнээс дээш насны эмэгтэй суурин хүн ам /2020/	Илрүүлэг үзлэгт хамрагдсан эмэгтэйчүүдийн тоо	Илрүүлэг үзлэгт хамрагдсан хувь
А	Б	1	2	3
1	Архангай	21908	5350	24.4
2	Баян-Өлгий	20853	3697	17.7
3	Баянхонгор	20628	826	4.0
4	Булган	15086	1141	7.6
5	Говь-Алтай	13741	2748	20.0
6	Говьсүмбэр	4007	410	10.2
7	Дархан-Уул	26110	7768	29.8
8	Дорноговь	16644	2790	16.8
9	Дорнод	19594	3627	18.5
10	Дундговь	11277	1057	9.4
11	Завхан	17511	406	2.3
12	Орхон	26815	5043	18.8
13	Өвөрхангай	27404	5237	19.1
14	Өмнөговь	16194	2774	17.1
15	Сүхбаатар	15047	4660	31.0
16	Сэлэнгэ	26003	303	1.2
17	Төв	22132	2246	10.1
18	Увс	17713	3920	22.1
19	Ховд	18811	2123	11.3
20	Хөвсгөл	32050	7568	23.6
21	Хэнтий	18157	3560	19.6
22	Аймгийн дүн	407685	67254	16.5
23	Улаанбаатар	386777	38733	10.0
24	Улсын дүн	794462	105987	13.3

**Умайн хүзүүний өмөнгийн илрүүлэг
/2021 оны 1-р улиралд/**

№	Аймаг/хот	Зорилтот 30, 33, 36, 39, 42, 45, 48, 51, 54, 57, 60 насны эмэгтэй суурин хүн ам /2020 он/	Зорилтот насны хамрагдсан эмэгтэйчүүдийн тоо	Зорилтот насны бүлгийн эмэгтэйчүүдийн илрүүлэг үзлэгт хамрагдсан хувь
А	Б	1	2	3
1	Архангай	6388	818	12.8
2	Баян-Өлгий	6341	417	6.6
3	Баянхонгор	6292	814	12.9
4	Булган	4363	345	7.9
5	Говь-Алтай	4090	638	15.6
6	Говьсүмбэр	1240	19	1.5
7	Дархан-Уул	7703	1708	22.2
8	Дорноговь	5029	681	13.5
9	Дорнод	5685	612	10.8
10	Дундговь	3240	451	13.9
11	Завхан	5124	337	6.6
12	Орхон	8072	1041	12.9
13	Өвөрхангай	7916	1085	13.7
14	Өмнөговь	4814	426	8.8
15	Сүхбаатар	4439	1216	27.4
16	Сэлэнгэ	7713	287	3.7
17	Төв	6309	554	8.8
18	Увс	5277	616	11.7
19	Ховд	5612	402	7.2
20	Хөвсгөл	9560	1748	18.3
21	Хэнтий	5294	355	6.7
22	Аймгийн дүн	120501	14570	12.1
23	Улаанбаатар	115598	5790	5.0
24	Улсын дүн	236099	20360	8.6

Халдварт бус өвчний эрт илрүүлгийн үзлэгийн мэдээ
/2021 оны 1-р улиралд/

Үзүүлэлт	Архангай	Баянлгий	Баянхонгор	Булган	Говьалтай	Говьсүмбэр	Дархан-Уул	Дорноговь	Дорнод	Дундговь	Завхан	Орхон	Өвөрхангай	Өмнөговь	Сүхбаатар	Сэлэнгэ	Төв	Увс	Ховд	Хөвсгөл	Хэнтий	Аймгийн дүн	Улаанбаатар	Улсын дүн		
Артерийн гипертензи эрт илрүүлэг үзлэг	Үзлэгт хамрагдсан хүн	4109	4074	4612	3576	2603	2032	7981	4490	5221	2833	3771	8875	6297	2357	5158	7665	5738	3875	4778	8257	5501	103803	111382	215185	
	Үзлэгт хамрагдсан хүний хувь	6.7	6.5	8.2	8.8	6.9	18.5	11.9	9.9	9.9	9.2	8.0	12.9	8.5	5.2	12.6	10.9	9.5	7.5	8.8	9.5	11.0	9.3	11.7	10.4	
	Үүнээс	Эр	1780	1637	1743	1606	1006	704	3419	1967	2187	1248	1443	3198	2676	817	1951	3128	2072	1631	1635	3487	2179	41514	41399	82913
		Эм	2329	2437	2869	1970	1597	1328	4562	2523	3034	1585	2328	5677	3621	1540	3207	4537	3666	2244	3143	4770	3322	62289	69983	132272
	Давтан үзлэг	87	1330	72	11	88	15	77	152	207	12	375	261	218	80	76	1432	124	121	551	798	517	6604	12921	19525	
	Артерийн гипертензи оношлогдсон	75	197	32	1	43	15	38	58	33	10	27	73	41	36	74	59	54	28	297	266	39	1496	1065	2551	
	Үзлэгт хамрагдсан хувь	16.0	13.8	16.5	15.5	14.5	40.9	24.5	21.8	20.8	19.3	13.7	19.0	18.5	12.5	30.0	19.5	10.3	17.7	18.7	19.3	22.0	18.4	23.4	20.7	
	Чихрийн шижинг хэв шинж 2 эрт илрүүлэг үзлэг	Үзлэгт хамрагдсан хүний тоо	4662	3533	4174	3338	2588	2032	8093	4490	5221	2914	3218	6349	6503	2418	5780	6909	4042	4508	7981	5358	97323	103896	201219	
		Үүнээс	Эр	1986	1388	1615	1481	999	704	3486	1967	2187	1276	1257	2440	840	2164	2780	1229	1674	1489	3465	2119	39320	38816	78136
			Эм	2676	2145	2559	1857	1589	1328	4607	2523	3034	1638	1961	3909	3729	1578	3616	1983	2368	3019	4516	3239	58003	65080	123083
Давтан		5	709	14	6	9	0	27	35	95	1	306	157	141	45	6	460	13	91	426	699	78	3323	7019	10342	
Чихрийн шижин оношлогдсон		4	16	3	0	5	0	9	25	8	1	4	23	3	1	6	21	0	16	16	10	5	176	226	402	

**Амбулаторт бүртгэгдсэн хүн амын өвчлөл, 10 000 хүн амд
/2021 оны 1-р улиралд/**

Аймаг/хотын нэр	Бүртгэгдсэн өвчлөл		Эрэгтэй		Эмэгтэй	
	Бодит тоо	10 000 хүн амд	Бодит тоо	10 000 хүн амд	Бодит тоо	10 000 хүн амд
Баруун бүс						
Баян-Өлгий	22311	2127	7869	1503	14442	2750
Говь-Алтай	12678	2189	4731	1638	7947	2739
Завхан	18207	2502	6555	1806	11652	3194
Увс	19045	2278	7288	1736	11757	2824
Ховд	13049	1474	4848	1095	8201	1854
Хангайн бүс						
Архангай	21646	2286	7831	1650	13815	2926
Баянхонгор	18780	2118	6488	1489	12292	2725
Булган	8497	1383	3134	1004	5363	1775
Орхон	18334	1751	7009	1362	11325	2128
Өвөрхангай	16005	1377	5663	979	10342	1771
Хөвсгөл	27520	2036	10148	1514	17372	2549
Төвийн бүс						
Говьсүмбэр	4214	2377	1653	1851	2561	2912
Дархан-Уул	12183	1184	4923	974	7260	1388
Дорноговь	22630	3208	8664	2444	13966	3979
Дундговь	6817	1451	2241	948	4576	1960
Өмнөговь	20077	2846	7795	2178	12282	3533
Сэлэнгэ	12138	1123	4716	859	7422	1395
Төв	18226	1963	6274	1314	11952	2648
Зүүн бүс						
Дорнод	13773	1664	5403	1295	8370	2040
Сүхбаатар	9038	1421	3672	1149	5366	1697
Хэнтий	18046	2316	6770	1717	11276	2929
Улаанбаатар						
Улаанбаатар	213385	1439	88260	1230	125125	1636

**Амбулаторт бүртгэгдсэн хүн амын өвчлөлийн тэргүүлэх 10 шалтгаан
/2021 оны 1-р улиралд/**

Аймаг/хотын нэр	Хоол боловсруулах эрхтний өвчин	Зүрх судасны тогтолцооны өвчин	Амьсгалын тогтолцооны өвчин	Гэмтэл, хордлого ба гадны шалтгаант бусад тодорхой эмгэг	Мэдрэлийн тогтолцооны өвчин
Баруун бүс					
Баян-Өлгий	638	285	108	37	187
Говь-Алтай	421	327	216	155	241
Завхан	700	436	217	53	248
Увс	409	446	231	25	266
Ховд	383	188	137	32	89
Бүсийн дундаж	516	330	174	53	200
Хангайн бүс					
Архангай	440	456	240	49	154
Баянхонгор	325	348	251	44	175
Булган	220	527	175	19	71
Орхон	381	281	193	16	103
Өвөрхангай	311	220	127	55	118
Хөвсгөл	305	488	223	20	220
Бүсийн дундаж	335	379	201	34	147
Төвийн бүс					
Говьсүмбэр	415	252	310	165	221
Дархан-Уул	234	138	136	69	67
Дорноговь	729	458	478	82	273
Дундговь	359	207	121	40	144
Өмнөговь	802	369	395	65	260
Сэлэнгэ	241	226	119	35	77
Төв	365	555	189	41	124
Бүсийн дундаж	424	319	230	59	147
Зүүн бүс					
Дорнод	445	137	271	60	57
Сүхбаатар	324	132	272	20	117
Хэнтий	445	521	267	55	203
Бүсийн дундаж	411	269	270	47	125
Улаанбаатар					
Улаанбаатар	269	170	92	154	105
Улсын дундаж	347	259	157	97	133

**Амбулаторт бүртгэгдсэн хүн амын өвчлөлийн тэргүүлэх 10 шалтгаан
/2021 оны 1-р улиралд/**

Аймаг/хотын нэр	Шээс бэлгэсийн тогтолцооны өвчин	Арьс ба халимны өвчин	Нүд ба түүний дайврын өвчнүүд	Яс-булчингийн тогтолцоо ба холбох эдийн өвчин	Чих ба хөхөнцрийн өвчин
Баруун бүс					
Баян-Өлгий	305	35	112	201	78
Говь-Алтай	267	138	166	66	64
Завхан	310	113	123	113	49
Увс	263	118	225	137	62
Ховд	179	110	65	163	38
Бүсийн дундаж	265	97	135	145	59
Хангайн бүс					
Архангай	372	108	106	109	74
Баянхонгор	264	121	138	163	70
Булган	188	40	6	59	12
Орхон	247	116	125	98	44
Өвөрхангай	217	78	90	51	41
Хөвсгөл	229	98	157	92	52
Бүсийн дундаж	253	96	112	95	51
Төвийн бүс					
Говьсүмбэр	323	184	74	187	112
Дархан-Уул	86	126	149	34	42
Дорноговь	326	203	195	212	90
Дундговь	202	110	121	66	37
Өмнөговь	324	136	68	165	81
Сэлэнгэ	126	62	84	45	31
Төв	244	117	49	110	39
Бүсийн дундаж	208	124	107	101	53
Зүүн бүс					
Дорнод	160	134	78	106	64
Сүхбаатар	93	106	118	66	48
Хэнтий	208	132	95	164	70
Бүсийн дүн	158	125	96	115	61
Улаанбаатар					
Улаанбаатар	132	100	81	63	42
Улсын дундаж	185	105	99	89	49

Амбулаторт бүртгэгдсэн хүн амын өвчлөл, насны ангиллаар, бүсээр
/2021 оны 1-р улиралд/

Аймаг/хот	Насны ангиллаар																		
	хүртэлх 1	1-4	5-9	10-14	15-19	20-24	25-29	30-34	35-39	40-44	45-49	50-54	55-59	60-64	65-69	70-74	75-79	80-84	85+
Баруун бүс																			
Баян-Өлгий	306	699	928	718	1102	1263	2099	2299	1979	1841	1949	1954	1754	1460	794	521	312	205	128
Говь-Алтай	797	616	467	414	596	594	704	858	1084	1143	1151	1233	1163	767	408	276	216	138	54
Завхан	893	945	739	685	810	707	992	1101	1461	1689	1696	1799	1441	1385	768	431	358	207	101
Увс	847	925	916	746	1049	925	1205	1509	1487	1612	1818	1985	1604	1104	542	340	252	140	39
Ховд	428	603	581	412	690	752	812	1032	1083	1173	1289	1253	1042	810	474	294	200	74	47
Хангайн бүс																			
Архангай	899	1198	866	694	660	839	1140	1513	1642	1918	1936	2114	2088	1603	1119	661	420	223	114
Баянхонгор	863	1215	896	838	786	1195	1262	1576	1531	1492	1493	1584	1382	1049	654	450	268	177	69
Булган	329	581	379	275	211	239	267	351	475	603	678	902	903	901	591	338	220	150	104
Орхон	605	1001	1096	698	774	798	1119	1430	1369	1268	1482	1808	1812	1368	694	454	290	191	77
Өвөрхангай	687	957	848	712	786	855	890	1234	1191	1162	1286	1329	1441	975	649	428	321	149	105
Хөвсгөл	1070	1296	1091	976	1001	1120	1439	2161	2203	2339	2797	2975	2608	1850	1105	647	431	262	149
Төвийн бүс																			
Говьсүмбэр	178	232	197	154	184	207	284	402	364	396	380	360	327	208	140	72	56	53	20
Дархан-Уул	435	851	752	530	510	422	622	802	855	904	943	957	1067	947	596	493	263	177	57
Дорноговь	1160	1734	1440	1018	1033	1092	1386	1929	1892	1716	1660	1711	1639	1356	804	488	273	202	97
Дундговь	164	238	194	179	388	404	487	548	574	567	541	585	570	540	307	216	131	105	79
Өмнөговь	1150	1396	1099	625	773	1058	1480	1965	1873	1523	1581	1553	1352	1045	540	391	270	263	140
Сэлэнгэ	280	575	583	411	480	518	623	888	998	1014	1231	1327	1161	883	578	287	178	89	34
Төв	412	761	728	488	572	689	901	1247	1368	1403	1458	1926	2032	1842	1054	604	445	201	95
Зүүн бүс																			
Дорнод	717	1429	1097	662	662	637	733	1104	1105	1037	1024	907	859	819	472	235	148	83	43
Сүхбаатар	663	947	648	430	429	406	503	607	664	686	650	633	593	559	285	145	97	59	34
Хэнтий	666	997	907	702	711	714	935	1086	1260	1390	1417	1607	1675	1565	1050	601	410	229	124
Улаанбаатар																			
Улаанбаатар	10766	11579	12036	8417	7536	9644	12908	17508	16208	15488	16455	17560	18208	15811	9767	6511	4086	1912	985

**Стационарт бүртгэгдсэн хүн амын өвчлөл, 10 000 хүн амд
/2021 оны 1-р улиралд/**

Аймаг/хот	Бүртгэгдсэн өвчлөл		Эрэгтэй		Эмэгтэй	
	Бодит тоо	10 000 хүн амд	Бодит тоо	10 000 хүн амд	Бодит тоо	10 000 хүн амд
Баруун бүс						
Баян-Өлгий	8353	796.4	2906	554.9	5447	1037.2
Говь-Алтай	2980	514.6	1088	376.6	1892	652.0
Завхан	4322	593.9	1554	428.2	2768	758.8
Увс	4954	592.5	1901	452.8	3053	733.2
Ховд	5678	641.4	2125	479.8	3553	803.2
Хангайн бүс						
Архангай	4953	523.0	1681	354.1	3272	692.9
Баянхонгор	5718	644.9	1923	441.4	3795	841.4
Булган	2682	436.6	992	317.9	1690	559.2
Орхон	7248	692.3	2942	571.5	4306	809.1
Өвөрхангай	4787	411.7	1707	295.0	3080	527.4
Хөвсгөл	7763	574.2	2789	416.0	4974	729.9
Төвийн бүс						
Говьсүмбэр	946	533.7	319	357.1	627	712.9
Дархан-Уул	6398	621.9	2387	472.1	4011	766.7
Дорноговь	3959	561.2	1493	421.1	2465	702.4
Дундговь	2264	481.8	742	313.9	1516	649.3
Өмнөговь	3868	548.2	1335	373.1	2489	715.9
Сэлэнгэ	4544	420.5	1470	267.9	3069	577.0
Төв	2991	322.1	964	201.9	2027	449.1
Зүүн бүс						
Дорнод	4428	535.1	1701	407.8	2727	664.6
Сүхбаатар	2771	435.7	1015	317.5	1756	555.2
Хэнтий	4384	562.7	1609	408.2	2775	720.9
Улаанбаатар						
Улаанбаатар	66382	447.7	24664	343.7	41717	545.3

**Стационарын өвчлөлийн тэргүүлэх 10 шалтгаан
/2021 оны 1-р улиралд/**

Аймаг/хотын нэр	Зүрх судасны тогтолцооны өвчин	Хоол боловсруулах эрхтний өвчин	Шээс бэлгийн тогтолцооны өвчин	Амьсгалын тогтолцооны өвчин	Мэдрэлийн тогтолцооны өвчин
Баруун бүс					
Баян-Өлгий	150	137	115	13	69
Говь-Алтай	61	52	64	22	55
Завхан	85	63	92	24	109
Увс	119	67	78	15	49
Ховд	84	86	77	23	34
Бүсийн дундаж	105	86	88	19	63
Хангайн бүс					
Архангай	98	73	103	7	37
Баянхонгор	118	75	106	25	81
Булган	92	31	58	10	44
Орхон	125	83	99	8	61
Өвөрхангай	46	43	48	10	17
Хөвсгөл	114	65	104	13	42
Бүсийн дундаж	99	63	88	12	46
Төвийн бүс					
Говьсүмбэр	86	82	78	23	24
Дархан-Уул	89	79	108	22	59
Дорноговь	74	64	52	6	69
Дундговь	75	67	77	15	39
Өмнөговь	61	61	51	13	47
Сэлэнгэ	86	49	96	7	32
Төв	58	26	52	13	34
Бүсийн дундаж	76	57	76	13	45
Зүүн бүс					
Дорнод	72	66	54	26	25
Сүхбаатар	35	17	25	13	31
Хэнтий	79	55	67	20	69
Бүсийн дундаж	64	48	51	20	42
Улаанбаатар					
Улаанбаатар	44	52	36	8	27
Улсын дундаж	68	59	59	12	39

**Стационарын өвчлөлийн тэргүүлэх 10 шалтгаан
/2021 оны 1-р улиралд/**

Аймаг/хотын нэр	Гэмтэл, хордлого ба гадны шалтгааны үр дагавар	Яс булчин, холбох нэхдэсийн өвчин	Хавдар	Арьс ба халимны өвчин	Халдварт ба шимэгчт зарим өвчин
Баруун бүс					
Баян-Өлгий	14	61	13	13	7
Говь-Алтай	19	18	11	22	11
Завхан	11	34	9	24	17
Увс	11	21	10	15	10
Ховд	15	57	16	23	11
Бүсийн дундаж	14	41	12	19	11
Хангайн бүс					
Архангай	16	30	8	7	11
Баянхонгор	11	39	16	25	6
Булган	12	12	11	10	7
Орхон	18	72	17	8	18
Өвөрхангай	12	14	7	10	2
Хөвсгөл	16	21	12	13	9
Бүсийн дундаж	14	32	12	12	9
Төвийн бүс					
Говьсүмбэр	13	32	9	23	8
Дархан-Уул	23	56	10	22	13
Дорноговь	16	48	11	6	7
Дундговь	16	33	8	15	1
Өмнөговь	30	37	6	13	4
Сэлэнгэ	5	13	7	7	6
Төв	10	15	6	13	7
Бүсийн дундаж	16	33	8	13	7
Зүүн бүс					
Дорнод	20	46	8	26	12
Сүхбаатар	4	18	4	13	6
Хэнтий	14	42	14	20	22
Бүсийн дүн	14	37	9	20	14
Улаанбаатар					
Улаанбаатар	19	17	26	8	13
Улсын дундаж	17	27	17	12	11

Стационарын нийт өвчлөл, насны ангиллаар, бүсээр
/2021 оны 1-р улиралд/

Аймаг/хотын нэр	Насны ангиллаар																		
	хүртэлх 1	1-4	5-9	10-14	15-19	20-24	25-29	30-34	35-39	40-44	45-49	50-54	55-59	60-64	65-69	70-74	75-79	80-84	85+
Баруун бүс																			
Баян-Өлгий	200	214	156	206	301	488	812	695	648	632	701	701	724	683	455	280	180	140	96
Говь-Алтай	117	73	48	70	136	225	231	204	235	201	205	186	222	168	117	75	76	41	16
Завхан	186	132	98	100	159	224	322	281	355	351	380	416	370	323	199	141	129	79	27
Увс	156	93	81	101	154	297	365	351	296	317	398	443	383	285	182	130	88	50	25
Ховд	165	104.0	104	123	221	395	388	456	409	390	419	450	399	341	218	148	124	75	37
Хангайн бүс																			
Архангай	205	153	79	95	124	322	384	423	398	404	400	436	410	342	245	173	128	81	48
Баянхонгор	198	190	153	219	215	394	386	508	466	404	447	486	418	417	263	188	126	89	52
Булган	71	56	41	73	73	152	156	179	158	182	181	219	221	189	123	77	60	48	34
Орхон	249	148	116	134	152	302	481	656	672	567	619	672	736	639	366	272	207	144	67
Өвөрхангай	169	132	66	77	156	303	313	338	281	209	186	243	251	201	152	119	87	66	30
Хөвсгөл	304	273	164	272	287	408	539	631	584	529	535	611	681	564	322	235	191	108	63
Төвийн бүс																			
Говьсүмбэр	62	55	28	26	27	63	91	92	81	68	50	64	63	71	33	22	16	19	9
Дархан-Уул	250	215	180	184	194	365	457	495	553	494	471	497	596	513	323	296	151	103	60
Дорноговь	166	110	69	88	142	234	270	371	344	295	285	292	320	272	178	96	73	51	21
Дундговь	104	70	32	47	90	144	173	208	203	139	175	183	187	153	91	64	70	48	33
Өмнөговь	119	91	42	54	118	275	349	396	402	286	269	244	227	212	108	86	73	61	22
Сэлэнгэ	117	167	113	109	131	239	350	426	330	359	378	403	415	349	257	162	102	68	33
Төв	101	76	51	69	81	164	266	298	260	223	176	255	255	220	185	103	81	44	25
Зүүн бүс																			
Дорнод	177	194	97	91	132	226	323	377	353	280	319	335	286	337	210	143	103	57	29
Сүхбаатар	65	46	17	12	44	122	141	141	147	108	108	134	103	130	73	56	34	35	18
Хэнтий	147	139	96	115	144	234	282	340	314	357	340	350	369	299	224	127	107	49	29
Улаанбаатар																			
Улаанбаатар	2636	2429	1363	1130	1598	3976	5568	7103	5589	4194	3659	3669	3909	3750	2554	1773	1282	739	407

**Амбулаторт бүртгэгдсэн хүн амын өвчлөлийн эхний 10 шалтгаан, насны ангиллаар
/2021 оны 1-р улиралд/**

№	Өвчний нэршил ӨОУА-10	Насны ангиллаар																			
		Бүгд	1 хүртэлх	1-4	5-9	10-14	15-19	20-24	25-29	30-34	35-39	40-44	45-49	50-54	55-59	60-64	65-69	70-74	75-79	80-84	85+
	А	1	3	4	5	6	7	8	9	10	11	12	13	14	15	16	17	18	19	20	21
1	Хоол боловсруулах эрхтний өвчин	111820	3009	6086	9886	6416	6416	5190	6751	9270	9125	8691	8707	8888	8634	6756	3656	2233	1260	564	282
2	Зурх судасны тогтолцооны өвчин	83619	38	88	146	282	698	1250	2119	3300	4403	5994	8555	11411	12852	12099	8004	5277	3692	2235	1176
3	Шээс бэлгэсийн тогтолцооны өвчин	59740	275	1112	1464	1238	2029	4383	6133	7604	7143	6054	5410	4642	3938	3334	2006	1328	905	504	238
4	Амьсгалын тогтолцооны өвчин	50636	7151	10044	4867	2988	2288	1927	2365	2929	2532	2264	2217	2206	2301	1921	1054	718	485	248	131
5	Мэдрэлийн тогтолцооны өвчин	42947	2611	708	888	1011	1425	1789	2681	4067	4385	4338	4674	4657	3837	2786	1418	822	480	257	113
6	Арьс ба халимны өвчин	33704	2365	3695	2909	2724	2856	2336	2409	2663	2140	1919	1647	1691	1517	1185	640	487	269	164	88
7	Нүд ба түүний дайврын өвчнүүд	31908	1281	1211	1509	1249	1181	1295	1765	2426	2370	2431	2759	3059	2845	2301	1645	1138	801	436	206
8	Гэмтэл, хордлого ба гадны шалтгаант бусад тодорхой эмгэг	31154	606	3967	2189	1594	1593	2425	2708	3341	2727	2379	1998	1830	1482	1038	517	304	226	128	102
9	Яс-булчингийн тогтолцоо ба холбох эдийн өвчин	28757	77	299	408	443	750	825	1350	2167	2525	2772	3181	3472	3509	3015	1779	1078	638	334	135
10	Чих ба хөхөнцрийн өвчин	15755	1586	1245	1735	973	695	646	855	1094	1099	1029	1057	1215	1027	619	356	220	166	87	51

Стационарын өвчлөлийн эхний 10 шалтгаан, насны ангиллаар
/2021 оны 1-р улиралд/

№	Өвчний нэршил	Бүгд	Насны ангиллаар																		
			1 хүртэлх	1-4	5-9	10-14	15-19	20-24	25-29	30-34	35-39	40-44	45-49	50-54	55-59	60-64	65-69	70-74	75-79	80-84	85+
	A	1	3	4	5	6	7	8	9	10	11	12	13	14	15	16	17	18	19	20	21
1	Зурх судасны тогтолцооны өвчин	22008	15	12	28	96	200	293	417	670	965	1456	1998	2767	3096	3174	2396	1708	1352	881	484
2	Шээс бэлгийн тогтолцооны өвчин	19184	23	199	351	455	739	1291	1674	2072	1982	1956	1802	1607	1522	1338	815	571	389	250	148
3	Хоол боловсруулах эрхтний өвчин	19050	1469	1245	637	701	664	696	920	1386	1485	1674	1590	1697	1612	1248	744	518	377	248	139
4	Мэдрэлийн тогтолцооны өвчин	12469	445	273	302	397	440	464	611	1011	1113	1188	1390	1263	1229	964	580	374	227	124	74
5	Амьсгалын тогтолцооны өвчин	9430	1634	1786	600	501	360	264	292	359	351	312	396	424	525	506	354	272	226	166	102
6	Яс булчин, холбох нэхдэсийн өвчин	8666	7	54	84	125	202	197	270	537	630	768	871	1020	1088	1116	691	430	312	189	75
7	Хявдар	5631	18	71	79	67	48	61	84	202	306	471	680	640	796	789	539	393	230	114	43
8	Гэмтэл, хордлого ба гадны шалтгааны үр дагавар	5356	152	446	258	234	200	357	401	542	505	482	426	405	334	241	118	92	80	51	32
9	Арьс ба халимны өвчин	3767	175	344	272	304	311	245	195	243	203	242	245	219	225	199	105	81	73	56	30
10	Халдварт ба шимэгчт зарим өвчин	3638	107	338	195	165	163	213	290	293	242	283	297	329	249	202	122	56	50	26	18

БҮЛЭГ IV. ХАЛДВАРТ ӨВЧИН



БҮЛЭГ 5. ХАЛДВАРТ ӨВЧИН

Улсын хэмжээнд 2021 оны 1 улирлын байдлаар 19 төрлийн 11331 халдварт өвчний тохиолдол бүртгэгдэж, 10000 хүн амд 34.4 ногдож байна. Өмнөх оны мөн үеэс 1897 тохиолдлоор буюу 10 000 хүн амд ногдох өвчлөл 5.3-оор өссөн байна.

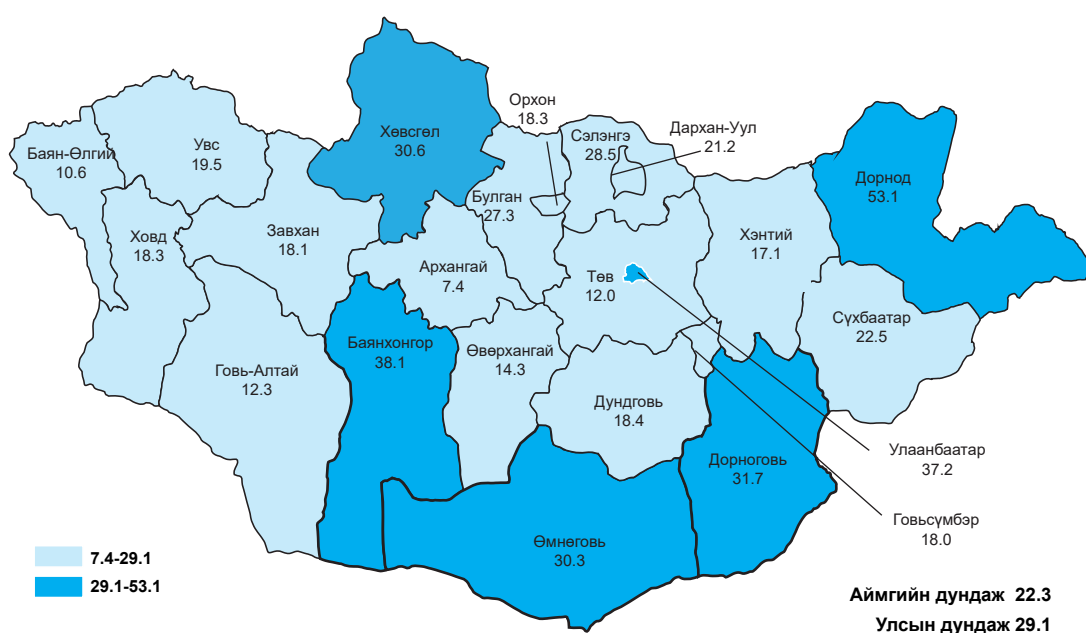
10 000 хүн амд ногдох халдварт өвчнийг аймгуудаар харьцуулбал: Баянхонгор (40.7), Дорнод (36.0) аймгууд болон Улаанбаатар хотод (53.9) улсын дундаж үзүүлэлтээс 1.6-19.5 промилоор өндөр байна.

Зураг 19. Халдварт өвчний бүтэц (хувиар), 2021 оны 1-р улиралд



Улсын хэмжээнд 2021 оны 1 улирлын байдлаар халдварт өвчний нас баралтын нийт 31 тохиолдол бүртгэгдсэнээс сүрьеэ (18), коронавируст халдвар (7), нярайн бактерт үжил (3), төрөлхийн тэмбүү (1), ХДХВ/ДОХ (1), вируст гепатит (1) тохиолдол тус тус бүртгэгдсэн байна.

Зураг 20. Халдварт өвчин, 10 000 хүн амд, 2021 оны 1-р улиралд



Гэдэсний халдварт өвчин

2021 оны 1-р улиралд А хепатит, цусан суулга, бактерийн гаралтай бусад хоолны хордлого, сальмонеллэз, халдварын гаралтай гастроэнтерит ба суулга, гар хөл амны өвчин, балнад зэрэг 7 төрлийн гэдэсний халдварт өвчний 712 тохиолдол бүртгэгдсэн байна. Өмнөх оны мөн үеэс 2088 тохиолдлоор буюу 3.9 дахин буурсан байна.

Гэдэсний халдварт өвчний 59.4 хувийг цусан суулга, 17.4 хувийг гар хөл амны өвчин, 2.8 хувийг сальмонеллэз, 14.9 хувийг бактерийн гаралтай бусад хоолны хордлого, 3.7 хувийг халдварын гаралтай гастроэнтерит ба суулга, 1.8 хувийг А хепатит тус тус эзэлж байна. мөн үеэс 2088 тохиолдлоор буюу 3.9 дахин буурсан байна.

Гэдэсний халдварт өвчний 59.4 хувийг цусан суулга, 17.4 хувийг гар хөл амны өвчин, 2.8 хувийг сальмонеллэз, 14.9 хувийг бактерийн гаралтай бусад хоолны хордлого, 3.7 хувийг халдварын гаралтай гастроэнтерит ба суулга, 1.8 хувийг А хепатит тус тус эзэлж байна.

Халдварт өвчин /ӨОУА-10 нэршлээр/	2020		2021		Өсөлт /бууралт/	
	Бодит тоо	10 000 хүн амд	Бодит тоо	10 000 хүн амд	Бодит тоо	10 000 хүн амд
Цусан суулга	1944	6.0	423	1.3	-4.7	1.6
А хепатит	59	0.2	13	0.0	-0.2	0.0
Гар хөл амны өвчин	482	1.5	124	0.4	-1.1	0.6
Хүнснээс гаралтай бактерт хордлого	108	0.3	106	0.3	0.0	1.0
Суулгалт халдвар	43	0.1	26	0.1	-0.1	0.1
Сальмонеллэз	164	0.5	20	0.1	-0.4	0.0

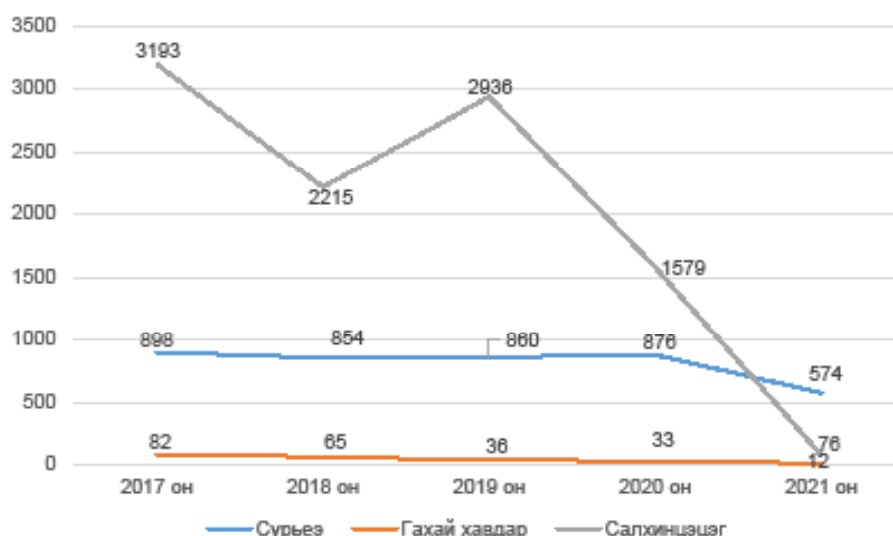
Вирүст хепатит

2021 оны 1-р улиралд 45 тохиолдол буюу 10 000 хүн амд 0.1 ногдож байна. Өнгөрсөн оны мөн үеэс 74 тохиолдлоор буурсан байна.

Амьсгалын замын халдварт өвчин

2021 оны 1-р улиралд бүртгэгдсэн амьсгалын замын халдварт өвчний дотор сүрьеэ 83.9, салхинцэцэг 11.1, улаан эсэргэнэ 0.7, ёлом 2.5, гахай хавдар 1.8 хувийг тус тус эзэлж байна

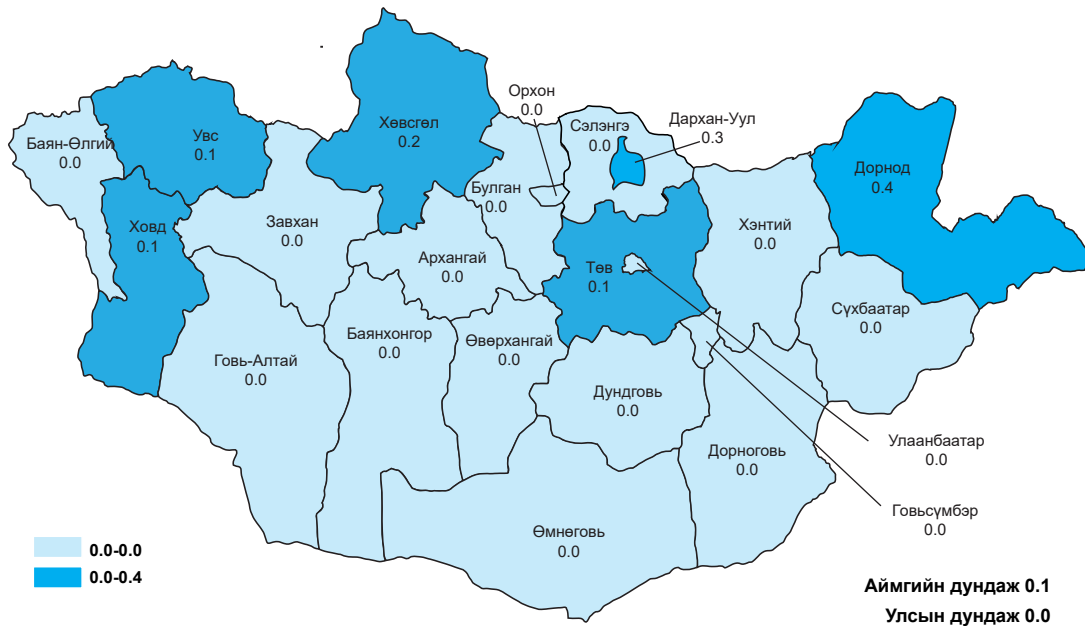
Зураг 21. Амьсгалын замын халдварт өвчин, бодит тоогоор, 2017-2021 оны 1-р улиралд



Гахай хавдар

2021 оны 1-р улиралд гахай хавдар өвчний 12 тохиолдол бүртгэгдсэн байна. Өмнөх оны мөн үетэй харьцуулахад 21 тохиолдлоор буурсан байна.

Зураг 22. Гахай хавдрын өвчлөл, 10 000 хүн амд, 2021 оны 1-р улиралд



Сүрьеэ

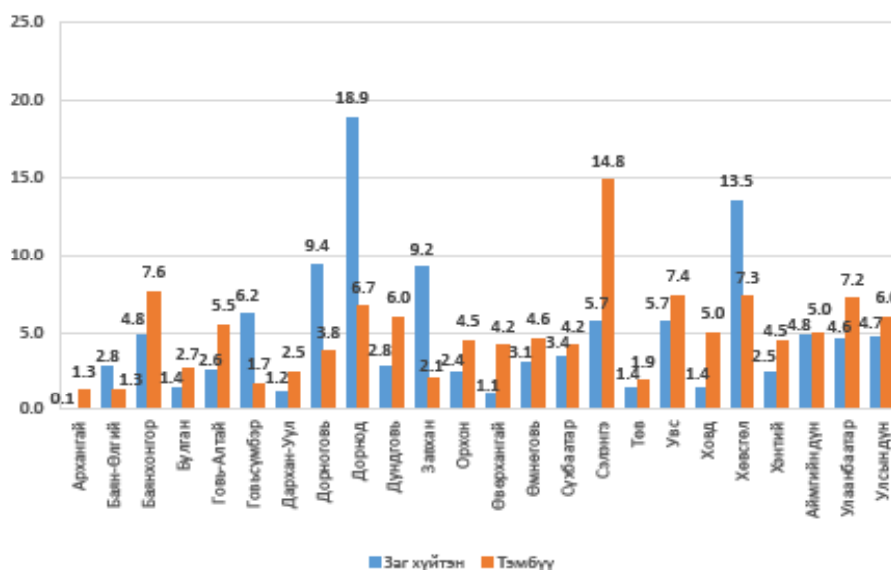
2021 оны 1-р улирлын байдлаар улсын хэмжээнд сүрьеэ өвчний 574 шинэ тохиолдол бүртгэгдсэн нь нийт халдварт өвчний 5.1 хувийг эзэлж байна. 10 000 хүн амд ногдох өвчлөл 1.7 байна.

Өнгөрсөн оны мөн үеэс 302 тохиолдлоор буурсан байна. Нийт өвчлөлийн 331 тохиолдол буюу 57.7 хувь нь Улаанбаатар хотод бүртгэгдсэн байна.

Хүснэгт 14. Сүрьеэгийн өвчлөлийн түвшин 10 000 хүн амд, 2019-2021 оны 1-р улиралд

Байршил	2019	2020	2021
Улсын дундаж	2.7	2.7	1.7
УБ хот	3.5	3.4	2.1
Аймгийн дундаж	1.9	2.0	1.4

Зураг 23. Сүрьеэгийн өвчлөлийн түвшин, 10 000 хүн амд, 2020-2021 оны 1-р улиралд

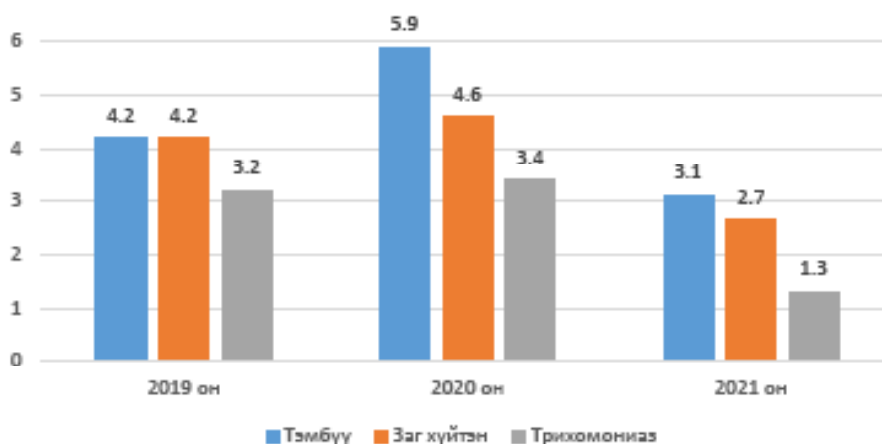


Бэлгийн замын халдварт өвчин

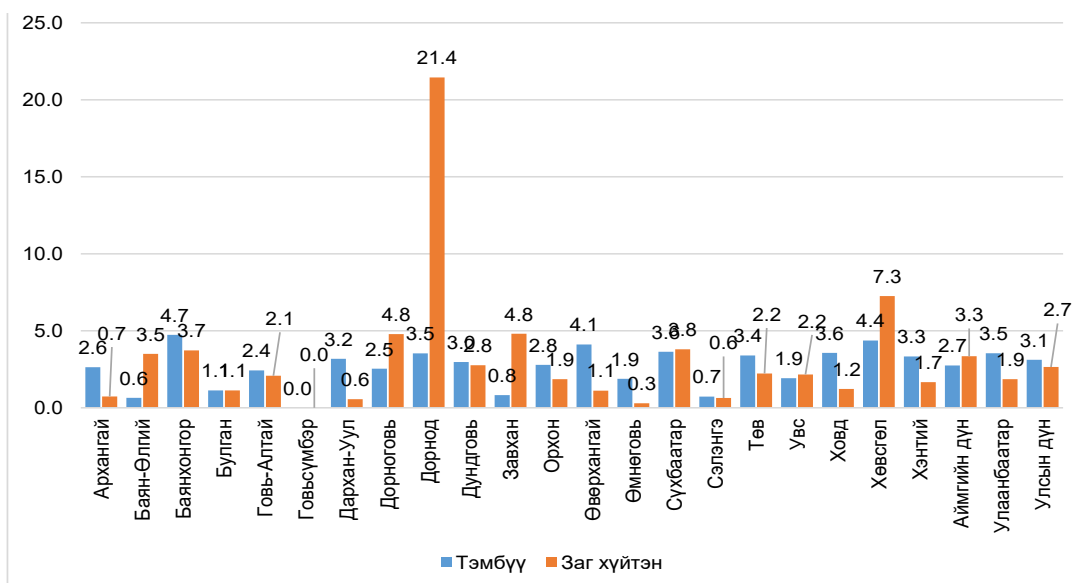
2021 оны 1 улирлын байдлаар улсын хэмжээнд бэлгийн замаар дамжих халдварт өвчний 2650 тохиолдол бүртгэгдсэн нь нийт халдварт өвчний 23.4 хувийг эзэлж байна. Өмнөх оны мөн үеэс 2233 өвчлөл буюу 1.8 дахин буурсан байна.

Бэлгийн замаар дамжих халдварт өвчний 38.8 хувийг тэмбүү, 33.0 хувийг заг хүйтэн, 28.1 хувийг трихомониаз, 0.1 хувийг ХДХВ/ДОХ тус тус эзэлж байна. Өнгөрсөн оны мөн үетэй харьцуулахад тэмбүүгийн өвчлөл 914 тохиолдлоор буюу 1.9 дахин буурсан ба 10 000 хүн амд ногдох тэмбүүгийн өвчлөл Баянхонгор, Хөвсгөл, Өвөрхангай, Сүхбаатар, Ховд, Дорнод, Төв, Хэнтий, Дархан-Уул аймгуудад болон Улаанбаатар хотод улсын дундаж үзүүлэлтээс 0.1-1.6 промилоор өндөр байна.

Зураг 24. Бэлгийн замын халдварт өвчин, 10 000 хүн амд, 2019-2021 оны 1-р улиралд



Зураг 25. Заг хүйтэн, тэмбүүгийн өвчлөл, 10 000 хүн амд, 2021 оны 1-р улиралд

**Халдварт өвчний шалтгаант нас баралт**

Улсын хэмжээнд 2021 оны 1-р улирлын байдлаар халдварт өвчний нас баралтын нийт 31 тохиолдол бүртгэгдсэнээс сүрьеэ (18), коронавируст халдвар (7), нярайн бактерт үжил (3), төрөлхийн тэмбүү (1), ХДХВ/ДОХ (1), вируст хепатит (1) тохиолдол тус тус бүртгэгдсэн байна.

БҮЛЭГ V. ХҮН АМЫН НАС БАРАЛТ



БҮЛЭГ 6. ХҮН АМЫН НАС БАРАЛТ

2021 оны 1-р улиралд нас баралтын 3769 тохиолдол бүртгэгдсэн нь өнгөрсөн оны мөн үеэс 187 тохиолдлоор буурсан байна. Нийт нас баралтын 2271 тохиолдол буюу 60.3 хувь нь эрэгтэй, 1498 тохиолдол буюу 39.7 хувь эмэгтэй байна.

Нийт нас баралтын 27.3 хувь нь эмнэлэгт нас барсан бөгөөд үүнээс хоног болоогүй нас баралт 258 тохиолдол буюу 25.1 хувийг эзэлж байна. Хоног болоогүй нас баралт өмнөх оны мөн үеэс 21 тохиолдлоор буурсан үзүүлэлттэй байна.

2021 оны 1-р улиралд хүн амын нас баралтын тэргүүлэх 5 шалтгаанд:

Зүрх-судасны тогтолцооны өвчин (10 000 хүн амд 3.9)

Хавдар (10 000 хүн амд 3.2)

Өвчлөл ба нас баралтын гадны шалтгаан (10 000 хүн амд 1.8)

Хоол боловсруулах тогтолцооны өвчин (10 000 хүн амд 0.8)

Перинаталь үед үүссэн зарим эмгэг (10 000 хүн амд 0.4) орж байна.

Осол гэмтэл, гадны шалтгаант нас баралтын 567 тохиолдол бүртгэгдэж, нийт нас баралтын 15.0 хувийг эзэлж байна.

Зураг 29. Нас баралтын гадны шалтгаан (хувиар), 2021 оны 1-р улиралд



**Хүн амын нас баралт, 1000 хүн амд харьцуулснаар
/2021 оны 1-р улиралд/**

Аймаг/хотын нэр	Нас баралт		Эрэгтэй		Эмэгтэй	
	Бодит тоо	1000 хүн амд	Бодит тоо	1000 хүн амд	Бодит тоо	1000 хүн амд
Баруун бүс	432	1.06	257	1.26	175	0.86
Баян-Өлгий	93	0.89	54	1.03	39	0.74
Говь-Алтай	71	1.23	44	1.52	27	0.93
Завхан	90	1.24	50	1.38	40	1.10
Увс	85	1.02	60	1.43	25	0.60
Ховд	93	1.05	49	1.11	44	0.99
Хангайн бүс	673	1.12	417	1.40	256	0.85
Архангай	106	1.12	76	1.60	30	0.64
Баянхонгор	85	0.96	55	1.26	30	0.67
Булган	76	1.24	49	1.57	27	0.89
Орхон	118	1.13	72	1.40	46	0.86
Өвөрхангай	128	1.10	70	1.21	58	0.99
Хөвсгөл	160	1.18	95	1.42	65	0.95
Төвийн бүс	547	1.07	327	1.27	220	0.87
Говьсүмбэр	21	1.18	14	1.57	7	0.80
Дархан-Уул	120	1.17	69	1.36	51	0.97
Дорноговь	95	1.35	61	1.72	34	0.97
Дундговь	59	1.26	32	1.35	27	1.16
Өмнөговь	53	0.75	30	0.84	23	0.66
Сэлэнгэ	110	1.02	64	1.17	46	0.86
Төв	89	0.96	57	1.19	32	0.71
Зүүн бүс	289	1.29	175	1.55	114	1.03
Дорнод	105	1.27	59	1.41	46	1.12
Сүхбаатар	86	1.35	47	1.47	39	1.23
Хэнтий	98	1.26	69	1.75	29	0.75
Улаанбаатар	1828	1.23	1095	1.53	733	0.96

**Хүн амын нас баралтын тэргүүлэх шалтгаан аймгаар
/2021 оны 1-р улиралд/**

Аймаг/хотын нэр	Зүрх судасны тогтолцооны өвчин		Хавдар		Өвчлөл ба нас баралтын гадны шалтгаан		Хоол боловсруулах тогтолцооны өвчин		Перинаталь үед үүссэн зарим эмгэг	
	Бодит тоо	10000 хүн амд	Бодит тоо	10000 хүн амд	Бодит тоо	10000 хүн амд	Бодит тоо	10000 хүн амд	Бодит тоо	10000 хүн амд
Баруун бүс										
Бүсийн дүн	168	4.1	112	2.7	56	1.4	27	0.7	24	0.6
Баян-Өлгий	42	4.0	19	1.8	9	0.9	5	0.5	10	1.0
Говь-Алтай	29	5.0	17	2.9	14	2.4	4	0.7	4	0.7
Завхан	36	4.9	27	3.7	11	1.5	4	0.5	6	0.8
Увс	21	2.5	30	3.6	10	1.2	8	1.0	3	0.4
Ховд	40	4.5	19	2.1	12	1.4	6	0.7	1	0.1
Хангайн бүс										
Бүсийн дүн	284	4.7	188	3.1	104	1.7	24	0.4	12	0.2
Архангай	38	4.0	32	3.4	25	2.6	1	0.1	2	0.2
Баянхонгор	37	4.2	22	2.5	10	1.1	7	0.8	1	0.1
Булган	31	5.0	25	4.1	11	1.8	5	0.8	0	0.0
Орхон	47	4.5	35	3.3	22	2.1	1	0.1	1	0.1
Өвөрхангай	55	4.7	30	2.6	11	0.9	7	0.6	5	0.4
Хөвсгөл	76	5.6	44	3.3	25	1.8	3	0.2	3	0.2
Төвийн бүс										
Бүсийн дүн	200	3.9	155	3.0	72	1.4	35	0.7	11	0.2
Говьсүмбэр	5	2.8	7	3.9	7	3.9	0	0.0	0	0.0
Дархан-Уул	49	4.8	39	3.8	7	0.7	7	0.7	3	0.3
Дорноговь	24	3.4	30	4.3	15	2.1	8	1.1	2	0.3
Дундговь	18	3.8	20	4.3	12	2.6	2	0.4	1	0.2
Өмнөговь	21	3.0	10	1.4	9	1.3	5	0.7	2	0.3
Сэлэнгэ	44	4.1	26	2.4	11	1.0	9	0.8	1	0.1
Төв	39	4.2	23	2.5	11	1.2	4	0.4	2	0.2
Зүүн бүс										
Бүсийн дүн	82	3.7	98	4.4	38	1.7	19	0.8	7	0.3
Дорнод	35	4.2	36	4.4	10	1.2	9	1.1	5	0.6
Сүхбаатар	19	3.0	34	5.3	8	1.3	7	1.1	1	0.2
Хэнтий	28	3.6	28	3.6	20	2.6	3	0.4	1	0.1
Улаанбаатар										
Улаанбаатар	539	3.6	488	3.3	300	2.0	139	0.9	69	0.5
Улсын дүн	1273	3.9	1041	3.2	570	1.8	244	0.8	123	0.4

**Хүн амын нас баралтын тэргүүлэх шалтгаан аймгаар
/2021 оны 1-р улиралд/**

Аймаг/хотын нэр	Амьсгалын тогтолцооны өвчин		Халдварт ба шимэгчит зарим өвчин		Мэдрэлийн тогтолцооны өвчин		Шээс бэлгийн тогтолцооны өвчи		Дотоод шүүрэл, тэжээлийн ба бодисын солилцооны өвчнүүд	
	Бодит тоо	10000 хүн амд	Бодит тоо	10000 хүн амд	Бодит тоо	10000 хүн амд	Бодит тоо	1000 хүн амд	Бодит тоо	10000 хүн амд
Баруун бүс										
Бүсийн дүн	8	0.2	1	0.0	7	0.2	4	0.1	6	0.1
Баян-Өлгий	3	0.3	0	0.0	0	0.0	1	0.1	2	0.2
Говь-Алтай	0	0.0	0	0.0	1	0.2	0	0.0	1	0.2
Завхан	0	0.0	0	0.0	1	0.1	0	0.0	1	0.1
Увс	3	0.4	0	0.0	4	0.5	1	0.1	2	0.2
Ховд	2	0.2	1	0.1	1	0.1	2	0.2	0	0.0
Хангайн бүс										
Бүсийн дүн	11	0.2	4	0.1	11	0.2	10	0.2	6	0.1
Архангай	1	0.1	1	0.1	3	0.3	2	0.2	1	0.1
Баянхонгор	3	0.3	1	0.1	1	0.1	1	0.1	0	0.0
Булган	0	0.0	0	0.0	1	0.2	1	0.2	1	0.2
Орхон	3	0.3	1	0.1	3	0.3	1	0.1	1	0.1
Өвөрхангай	3	0.3	1	0.1	2	0.2	3	0.3	2	0.2
Хөвсгөл	1	0.1	0	0.0	1	0.1	2	0.1	1	0.1
Төвийн бүс										
Бүсийн дүн	28	0.5	8	0.2	7	0.1	12	0.2	12	0.2
Говьсүмбэр	1	0.6	0	0.0	0	0.0	0	0.0	0	0.0
Дархан-Уул	2	0.2	2	0.2	4	0.4	3	0.3	4	0.4
Дорноговь	7	1.0	2	0.3	0	0.0	4	0.6	2	0.3
Дундговь	4	0.9	0	0.0	0	0.0	0	0.0	1	0.2
Өмнөговь	3	0.4	1	0.1	1	0.1	1	0.1	0	0.0
Сэлэнгэ	6	0.6	2	0.2	1	0.1	3	0.3	5	0.5
Төв	5	0.5	1	0.1	1	0.1	1	0.1	0	0.0
Зүүн бүс										
Бүсийн дүн	11	0.5	6	0.3	5	0.2	2	0.1	6	0.3
Дорнод	3	0.4	2	0.2	1	0.1	0	0.0	0	0.0
Сүхбаатар	3	0.5	1	0.2	0	0.0	2	0.3	2	0.3
Хэнтий	5	0.6	3	0.4	4	0.5	0	0.0	4	0.5
Улаанбаатар										
Улаанбаатар	73	0.5	42	0.3	30	0.2	32	0.2	59	0.4
Улсын дүн	131	0.4	61	0.2	60	0.2	60	0.2	89	0.3

Нас баралтын эхний 10 шалтгаан, насны ангиллаар, хүйсээр
/2021 оны 1-р улиралд/

№	Өвчний нэршил ӨОУА-10	Хүйс	Бүгд	Насны ангиллаар																		
				1-4	5-9	10-14	15-19	20-24	25-29	30-34	35-39	40-44	45-49	50-54	55-59	60-64	65-69	70-74	75-79	80-84	85+	
1	Зүрх-судасны тогтолцооны өвчин /I00-I99/	Эр	745	0	0	0	3	2	2	3	4	20	41	52	68	96	103	85	61	74	73	60
		Эм	528	1	0	1	0	0	2	1	2	1	8	16	24	31	28	44	48	59	78	144
		Бүгд	1273	1	0	1	4	2	5	5	5	5	28	57	76	99	124	147	127	109	133	151
2	Хавдар /C00-D48/	Эр	592	0	1	3	2	0	0	6	5	13	21	35	57	92	122	60	66	56	39	13
		Эм	449	0	2	0	1	4	2	6	6	5	14	24	33	43	63	57	45	51	58	39
		Бүгд	1041	0	3	3	3	4	8	11	18	35	59	90	90	135	185	117	111	107	97	52
3	Осол гэмтэл, хордлого гадны шалтгаант үхэл /V00-Y99/	Эр	457	6	11	7	9	15	28	31	44	59	54	50	44	44	28	10	10	5	2	0
		Эм	113	0	2	3	1	3	11	8	12	10	19	10	9	16	2	1	4	1	1	0
		Бүгд	570	6	13	10	18	39	39	56	69	73	60	53	60	60	30	11	14	6	3	0
4	Хоол шингээх эрхтний өвчин /K00-K99/	Эр	133	0	0	0	0	0	0	0	6	8	13	26	18	16	16	11	5	3	4	7
		Эм	111	1	0	0	0	0	0	0	0	4	3	7	12	18	15	12	9	9	9	12
		Бүгд	244	1	0	0	0	0	0	0	6	12	16	33	30	34	31	23	14	12	13	19
5	Амьсгалын тогтолцооны өвчин /J00-J99/	Эр	75	5	0	0	0	1	3	1	2	2	5	6	8	8	8	12	6	5	8	3
		Эм	56	4	2	1	0	0	0	0	0	4	3	3	1	1	9	4	7	6	4	7
		Бүгд	131	9	2	1	0	1	3	1	3	6	5	8	7	9	17	16	13	11	12	10
6	Төрөх тойрны /перинаталь үед үүсэх зарим оёг /P00-P96/	Эр	58	58	0	0	0	0	0	0	0	0	0	0	0	0	0	0	0	0	0	0
		Эм	65	65	0	0	0	0	0	0	0	0	0	0	0	0	0	0	0	0	0	0
		Бүгд	123	123	0	0	0	0	0	0	0	0	0	0	0	0	0	0	0	0	0	0
7	Халдварт ба шимэгчит зарим өвчин /A00-B99/	Эр	40	3	0	0	0	1	4	2	0	3	6	3	6	3	3	3	4	2	0	0
		Эм	21	2	0	0	1	1	1	2	2	0	1	0	3	1	1	2	2	1	1	0
		Бүгд	61	5	0	0	1	2	6	4	0	4	6	6	6	7	4	5	6	3	1	0
8	Мэдрэлийн тогтолцооны өвчин /G00-G99/	Эр	32	4	2	0	0	1	1	1	4	1	2	0	3	6	5	3	0	0	0	0
		Эм	28	1	4	1	1	0	0	2	2	2	1	0	1	2	3	1	1	4	0	4
		Бүгд	60	5	6	1	1	0	1	1	6	3	3	0	4	8	8	4	1	4	0	4
9	Шээс бэлэгсийн тогтолцооны өвчин /N00-N99/	Эр	31	0	0	0	0	0	0	0	1	1	1	1	2	2	4	7	3	2	5	2
		Эм	29	0	1	0	0	1	1	1	1	1	1	0	2	2	2	1	5	4	3	4
		Бүгд	60	0	1	0	0	1	0	1	2	2	2	1	4	4	6	8	8	6	8	6
10	Дотоод шүүрэл, тэжээлийн ба бодисын солилцооны өвчнүүд /E00-E99/	Эр	43	2	0	0	0	1	0	1	0	3	3	2	4	9	6	4	3	4	1	1
		Эм	46	1	0	0	1	0	1	2	1	3	0	1	7	4	7	8	2	3	4	1
		Бүгд	89	3	0	0	1	0	2	2	2	6	3	3	9	13	13	12	5	7	5	2